

103. অর্থনীতির মূলনীতি (POE) JAIBB এর জন্য

First Edition: September 2023

Second Edition: March 2024

Third Edition: June 2024

Fourth Edition: January 2025

Fifth Edition: June 2025

Sixth Edition: January 2026

This book is the result of the author's hard work and is protected by copyright. Any copying or sharing without permission is strictly prohibited by copyright law.

Written By:

Mohammad Samir Uddin, CFA

Former Principal Officer of EXIM Bank Limited

CFA Chartered from CFA Institute, U.S.A.

BBA, MBA (Major in finance) From Dhaka University

Qualified in Banking Diploma and Islami Banking Diploma

Course instructor: 10 Minute School of 96th BPE

Founder: MetaMentor Center

Price: 350Tk.

For Order: www.metamentorcenter.com

WhatsApp: 01310-474402

MetaMentor Center



Metamentor Center
Unlock Your Potential Here.

সূচিপত্র

ক্রমিক নং	বিস্তারিত	পৃষ্ঠা নং
1	মডিউল-এ: অর্থনীতি: ভূমিকা	4-25
2	মডিউল-বি: মাইক্রোইকোনমিকসের মৌলিক ধারণা	26-61
3	মডিউল-সি: উৎপাদন ও ব্যয়	62-76
4	মডিউল-ডি: বাজার কাঠামো	77-91
5	মডিউল-ই: বাজারের ব্যর্থতা ও বাজারে সরকারি হস্তক্ষেপ	92-107
6	মডিউল-এফ: ম্যাক্রোইকোনমিকস (সমষ্টিগত অর্থনীতি)	108-147
7	মডিউল-জি: বাংলাদেশের সামষ্টিক অর্থনৈতিক কার্যক্রম	148-161
8	বিগত বছরের প্রশ্ন	162-171

Suggestion:

- Read 4 star and 5 star marked chapter if you have time shortage to read all chapter.
- Must read short questions and difference from all chapter.
- MetaMentor Center suggest to read whole note to find 100% common in exam. We cover everything in our note.

Important	Details	Number of Question common in previous years
****	মডিউল-এ: অর্থনীতি: ভূমিকা	15
*****	মডিউল-বি: মাইক্রোইকোনমিকসের মৌলিক ধারণা	24
**	মডিউল-সি: উৎপাদন ও ব্যয়	5
***	মডিউল-ডি: বাজার কাঠামো	11
****	মডিউল-ই: বাজারের ব্যর্থতা ও বাজারে সরকারি হস্তক্ষেপ	19
*****	মডিউল-এফ: ম্যাক্রোইকোনমিকস (সমষ্টিগত অর্থনীতি)	36
****	মডিউল-জি: বাংলাদেশের সামষ্টিক অর্থনৈতিক কার্যক্রম	18
*****All short questions and difference from all chapter and end of note *****		

Syllabus

মডিউল-A: অর্থনীতি: ভূমিকা

• সংজ্ঞা; মাইক্রো বনাম ম্যাক্রো অর্থনীতি; পজিটিভ বনাম নরমেটিভ অর্থনীতি; স্বল্পতা; সম্পদ; সুযোগ ব্যয়; সার্কুলার ফ্লো (আবর্ত প্রবাহ); উৎপাদন সম্ভাবনা রেখা (PPC); অর্থনৈতিক মডেলসমূহ; অর্থনৈতিক ব্যবস্থা—বাজার অর্থনীতি ও নিয়ন্ত্রিত অর্থনীতি।

মডিউল-B: মাইক্রোইকোনমিকসের মৌলিক ধারণা• চাহিদা ও যোগানের বাজার শক্তি; বাজার ভারসাম্য; চাহিদা ও যোগানে পরিবর্তন এবং স্থানান্তর; ভোক্তার ভারসাম্য—ইউটিলিটি বিশ্লেষণ এবং ইনডিফারেন্স কার্ভ বিশ্লেষণ; ভোক্তা উদ্বৃত্ত; সর্বোচ্চ ও সর্বনিম্ন মূল্য নির্ধারণ (Price Ceiling & Floor); স্থিতিস্থাপকতা এবং এর ব্যবহারিক প্রয়োগ।

মডিউল-C: উৎপাদন ও ব্যয়• উৎপাদনের ধারণা; স্বল্প-মেয়াদী উৎপাদন; স্বল্প-মেয়াদী উৎপাদন ব্যয়; স্বল্প-মেয়াদী উৎপাদন ও ব্যয়ের সম্পর্ক; উৎপাদন আইসোকোয়ান্ট এবং আইসোকস্ট কার্ভ; ইনপুটের সর্বোত্তম সংমিশ্রণ; উৎপাদন ও ব্যয়ের অপ্টিমাইজেশন; সম্প্রসারণ পথ (Expansion Path) এবং স্কেলের ফলাফল (Returns to Scale); দীর্ঘ-মেয়াদী ব্যয়; স্বল্প ও দীর্ঘ-মেয়াদী ব্যয়ের সম্পর্ক।

মডিউল-D: বাজার কাঠামো• বাজারের বিভিন্ন রূপ; নিখুঁত প্রতিযোগিতার বৈশিষ্ট্য—স্বল্প-মেয়াদে ও দীর্ঘ-মেয়াদে লাভ সর্বোচ্চকরণ; মনোপলি ও মনোপলিস্টিক প্রতিযোগিতার প্রকৃতি—মনোপলি এবং মনোপলিস্টিক প্রতিযোগিতার স্বল্প-মেয়াদী ও দীর্ঘ-মেয়াদী ভারসাম্য; অলিগোপলি বাজারে কৌশলগত সিদ্ধান্ত গ্রহণ।

মডিউল-E: বাজারের ব্যর্থতা ও বাজারে সরকারি হস্তক্ষেপ• বাজারের ব্যর্থতা এবং বহিঃপ্রভাব (Externalities) ধারণা; বাজার ব্যর্থতা এবং আর্থিক খাতে সরকারি নীতি হস্তক্ষেপ।

মডিউল-F: ম্যাক্রোইকোনমিকস (সমষ্টিগত অর্থনীতি)• ম্যাক্রোইকোনমিকস-এর পরিচিতি; জাতীয় আয় এবং হিসাবপত্র; সরকারি আয় ও ব্যয় হিসাব; মুদ্রা হিসাব; বৈদেশিক লেনদেনের হিসাব (Balance of Payment); এসব ম্যাক্রো হিসাবসমূহের পারস্পরিক সম্পর্ক; সামষ্টিক অর্থনৈতিক নীতি (মুদ্রানীতি এবং রাজস্ব নীতি); সামষ্টিক অর্থনৈতিক ভারসাম্য।

মডিউল-G: বাংলাদেশের সামষ্টিক অর্থনৈতিক কার্যক্রম• সামষ্টিক অর্থনৈতিক কার্যক্রমের নির্দেশকসমূহ; জাতীয় আয়, সঞ্চয়, বিনিয়োগ, মূলধন গঠন, মূল্যস্ফীতি, বেকারত্ব ইত্যাদি।

মডিউল-এ:

অর্থনীতির ভূমিকা

প্রশ্ন-০১. অর্থনীতির সংজ্ঞা দাও। কিভাবে ব্যষ্টিক অর্থনীতি সামষ্টিক অর্থনীতি থেকে ভিন্ন? BPE-99th

অর্থনীতি হল একটি সামাজিক বিজ্ঞান যেখানে সীমাহীন চাহিদা এবং সেই চাহিদা মেটাতে সীমিত সম্পদ কীভাবে ব্যবহার করে তা আলোচনা করে। এটি ব্যষ্টিক অর্থনীতিকে অন্তর্ভুক্ত করে বাজারের স্বতন্ত্র আচরণের উপর দৃষ্টি নিবদ্ধ করে এবং সামষ্টিক অর্থনীতির সামগ্রিক বিষয় আলোচনা করে। অর্থনীতিবিদরা চাহিদা এবং সরবরাহ, খরচ এবং অর্থনৈতিক বৃদ্ধি, বেকারত্ব এবং মুদ্রাস্ফীতিকে প্রভাবিত করার কারণগুলি বিশ্লেষণ করেন। তারা অর্থনৈতিক বিভিন্ন ঘটনা বুঝতে এবং ভবিষ্যৎবাণী করতে তাত্ত্বিক কাঠামো, গাণিতিক মডেল এবং অভিজ্ঞতামূলক পদ্ধতি ব্যবহার করে। অর্থনীতি জনসাধারণের সঠিক সিদ্ধান্তকে অবহিত করে এবং আচরণগত অর্থনীতি, পরিবেশগত অর্থনীতি এবং আন্তর্জাতিক অর্থনীতির মতো বিভিন্ন উপক্ষেত্র অন্বেষণ করে। এটি অর্থনীতির কার্যকারিতা সম্পর্কে মূল্যবান অন্তর্দৃষ্টি প্রদান করে ব্যক্তি ও সামাজিক স্তরে সিদ্ধান্ত গ্রহণের নির্দেশনা দেয়।

	ব্যষ্টিক অর্থনীতি (Microeconomics)	সামষ্টিক অর্থনীতি (Macroeconomics)
পরিধি	এটি পৃথক অর্থনৈতিক এবং বাজারের উপর আলোকপাত করে।	এটি সামগ্রিকভাবে অর্থনীতিতে আলোকপাত করে।
স্তর বিশ্লেষণ	এটি নির্দিষ্ট অর্থনৈতিক ইউনিট পর্যালোচনা করে যেমন একটি পরিবারের বিষয়ের মতো।	এটি মোট ভেরিয়েবল বিশ্লেষণ করে যেমন জিডিপি এবং মুদ্রাস্ফীতির মতো বিষয়।
উদ্দেশ্য	এটি স্বতন্ত্র ভোক্তা আচরণ এবং দৃঢ় সিদ্ধান্ত অধ্যয়ন করে।	এটি সামগ্রিক অর্থনৈতিক বৃদ্ধি এবং স্থিতিশীলতা অধ্যয়ন করে।
মূল বিষয়	এটিতে চাহিদা ও সরবরাহ, বাজারের ভারসাম্য বিশ্লেষণ করে।	এতে অর্থনৈতিক প্রবৃদ্ধি, বেকারত্ব, মুদ্রাস্ফীতি নিয়ে আলোক পাত করে।

প্রশ্ন-০২। অর্থনীতিকে যে দুটি সাবফিল্ডে/ উপক্ষেত্রে ভাগ করা হয়েছে সেগুলো কী কী? প্রতিটি সাবফিল্ড কী অধ্যয়ন করে তা ব্যাখ্যা করুন।

অর্থনীতিকে সাধারণত দুটি উপক্ষেত্রে বিভক্ত করা হয়: ব্যষ্টিক অর্থনীতি এবং সামষ্টিক অর্থনীতি।

- ১. ব্যষ্টিক অর্থনীতি:** ব্যষ্টিক অর্থনীতি হলো অর্থনীতির সেই শাখা যেখানে অর্থনীতির ক্ষুদ্র উপাদানগুলোর আচরণ, সিদ্ধান্তগ্রহণ এবং পারস্পরিক সম্পর্ক বিশ্লেষণ করা হয়। এটি মূলত ব্যক্তি, পরিবার, প্রতিষ্ঠান, একক ভোক্তা, একক উৎপাদক, একক বাজার বা নির্দিষ্ট পণ্যের চাহিদা ও যোগানের মতো ক্ষুদ্র অর্থনৈতিক একককে কেন্দ্র করে কাজ করে। ব্যষ্টিক অর্থনীতি বিশ্লেষণ করে কীভাবে একটি ব্যক্তি বা প্রতিষ্ঠান সীমিত সম্পদকে সর্বোচ্চভাবে ব্যবহার করে, কীভাবে বাজারে পণ্যের দাম নির্ধারিত হয় এবং কীভাবে ভোক্তা ও উৎপাদক তাদের লাভ ও সম্ভূতি সর্বাধিক করতে সিদ্ধান্ত গ্রহণ করে।
- ২. সামষ্টিক অর্থনীতি:** সামষ্টিক অর্থনীতি হলো অর্থনীতির সেই শাখা যেখানে পুরো অর্থনীতিকে একটি বৃহৎ একক হিসেবে বিবেচনা করে তার কার্যপ্রণালী, সামগ্রিক পরিবর্তন, প্রবণতা এবং নীতি-প্রভাব বিশ্লেষণ

৩. করা হয়। এটি ব্যক্তিগত বাজার বা একক ভোক্তা-উৎপাদকের আচরণ নিয়ে কাজ করে না; বরং একটি দেশের মোট উৎপাদন, মোট আয়, মোট কর্মসংস্থান, মূল্যস্तर, মুদ্রাস্ফীতি, বেকারত্ব, সঞ্চয়-বিনিয়োগ, রাজস্বনীতি ও মুদ্রানীতি—এসব বৃহৎ স্তরের অর্থনৈতিক চলক নিয়ে গবেষণা করে।

প্রশ্ন-০৩। ব্যষ্টিক অর্থনীতি বা সামষ্টিক অর্থনীতির সাথে সম্পর্কিত হিসাবে নিম্নলিখিত বিষয়গুলিকে শ্রেণিবদ্ধ করুন: ক. কত আয় সঞ্চয় করতে হবে সে সম্পর্কে পরিবারের সিদ্ধান্ত; খ. স্বয়ংক্রিয় নিগমনের উপর সরকারী প্রবিধানের প্রভাব; গ. অর্থনৈতিক প্রবৃদ্ধির উপর উচ্চ জাতীয় সঞ্চয়ের প্রভাব; ঘ. কতজন কর্মী নিয়োগ করবেন সে সম্পর্কে একটি ফার্মের সিদ্ধান্ত; ঙ. মুদ্রাস্ফীতির হার এবং টাকার পরিমাণের পরিবর্তনের মধ্যে সম্পর্ক।

ক.ব্যষ্টিক অর্থনীতি: কত সঞ্চয় করতে হবে সে সম্পর্কে পরিবারের সিদ্ধান্ত একটি ক্ষুদ্র অর্থনৈতিক বিষয় কারণ এটি ব্যক্তি বা পারিবারিক-স্তরের অর্থনৈতিক সিদ্ধান্তের উপর আলোচনা করে।

খ.ব্যষ্টিক অর্থনীতি: স্বয়ংক্রিয় নিগমনের উপর সরকারী বিধানের প্রভাবকে একটি ক্ষুদ্র অর্থনৈতিক হিসাবে বিবেচনা করা যেতে পারে কারণ এতে নির্দিষ্ট বিধান এবং পৃথক সংস্থা বা অটোমোবাইল শিল্পের উপর প্রভাব অন্তর্ভুক্ত।

গ.সামষ্টিক অর্থনীতি: অর্থনৈতিক প্রবৃদ্ধির উপর উচ্চ সঞ্চয়ের প্রভাব একটি সামষ্টিক অর্থনৈতিক বিষয় কারণ এটি সামগ্রিক অর্থনীতি ও জাতীয় স্তরে সঞ্চয় এবং অর্থনৈতিক কর্মক্ষমতার মধ্যে সম্পর্কিত।

ঘ.ব্যষ্টিক অর্থনীতি: একটি ফার্মে কতজন কর্মী নিয়োগ করতে হবে এটি একটি ক্ষুদ্র অর্থনৈতিক বিষয় কারণ এটি একটি নির্দিষ্ট ফার্মের অভ্যন্তরীণ সিদ্ধান্ত গ্রহণ এবং তার শ্রম বাছাই করা নিয়ে কাজ করে।

ঙ.সামষ্টিক অর্থনীতি: সামষ্টিক অর্থনৈতিক মুদ্রাস্ফীতির হার এবং অর্থের পরিমাণের পরিবর্তনের মধ্যে সম্পর্ক কারণ এটি সামগ্রিক মূল্য স্তর (স্ফীতি) এবং অর্থনীতিতে অর্থ সরবরাহের মধ্যে বিস্তৃত সম্পর্ক পর্যালোচনা করে।

প্রশ্ন-০৪। ব্যষ্টিক অর্থনীতি এবং সামষ্টিক অর্থনীতির বৈশিষ্ট্যগুলো লিখুন। (BPE-96th)

অথবা, "মাইক্রোইকোনমিক্স এবং ম্যাক্রোইকোনমিক্স একে অপরের উপর নির্ভরশীল এবং একে অপরকে পরিপূরক করে" - উভয়ের বৈশিষ্ট্য বর্ণনা করে এই ধারণাটি ব্যাখ্যা করুন। (BPE-98th)

ব্যষ্টিক অর্থনীতির বৈশিষ্ট্যগুলো হলো:

1. ব্যক্তি ও প্রতিষ্ঠানের অর্থনৈতিক আচরণ বিশ্লেষণ
2. চাহিদা ও যোগানের সম্পর্ক ব্যাখ্যা
3. মূল্য নির্ধারণের প্রক্রিয়া বিশ্লেষণ
4. ভোক্তার পছন্দ ও উপযোগ সর্বাধিকীকরণ
5. উৎপাদন ব্যয় ও মুনাফা সর্বাধিকীকরণ
6. বিভিন্ন বাজার কাঠামোর (যেমন—সম্পূর্ণ প্রতিযোগিতা, একচেটিয়া বাজার) অধ্যয়ন
7. উৎপাদন উপকরণের চাহিদা ও যোগান বিশ্লেষণ
8. সম্পদ বণ্টনের দক্ষতা মূল্যায়ন

সামষ্টিক অর্থনীতির বৈশিষ্ট্যগুলো হলো:

1. সামগ্রিক অর্থনৈতিক একক বিশ্লেষণ
2. জাতীয় আয় ও উৎপাদন পরিমাপ
3. মূল্যস্ফীতি, বেকারত্ব ও প্রবৃদ্ধি বিশ্লেষণ
4. রাজস্বনীতি ও মুদ্রানীতির প্রভাব মূল্যায়ন
5. সামষ্টিক চাহিদা ও যোগানের অধ্যয়ন

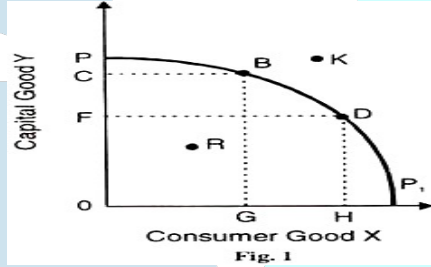
6. সঞ্চয়-বিনিয়োগ ও বৈদেশিক খাত বিশ্লেষণ
7. অর্থনৈতিক স্থিতিশীলতা নিশ্চিত করার অধ্যয়ন
8. সমষ্টিক অর্থনৈতিক সমস্যার সমাধান বিশ্লেষণ

প্রশ্ন-০৫। অর্থনীতির মৌলিক সমস্যাগুলো কি কি? চিত্র সহ ব্যাখ্যা কর। BPE-96^{তম}।

অথবা, একটি অর্থনীতি তিনটি (০৩) মৌলিক প্রশ্নের সম্মুখীন হয় কী কী? সংক্ষেপে ব্যাখ্যা করুন। BPE-98th. BPE-5th.

অথবা, অর্থনীতিতে ব্যবহৃত সমস্যাগুলো "কী", "কিভাবে" এবং "কার জন্য" এর মৌলিক প্রশ্নগুলো আলোচনা কর। একটি দেশের সীমিত সম্পদ ব্যবহারের ক্ষেত্রে এই প্রশ্নগুলির নির্দিষ্ট উদাহরণ দিন।

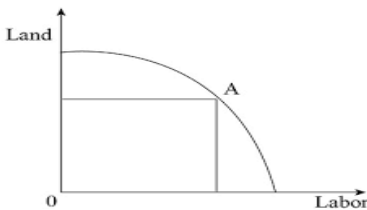
১. কি উৎপাদন হবে এবং কি পরিমাণে উৎপাদন হবে?



- এই সমস্যার ডায়াগ্রাম সাধারণত একটি উৎপাদন সম্ভাবনা ফ্রন্টিয়ার (PPF), দুটি পণ্যের (যেমন X এবং Y) মধ্যে ট্রেড-অফ দেখায়।
- পিপিএফ বক্ররেখার বিন্দু গুলি (B বা D) দক্ষ উৎপাদনের স্তরগুলিকে নির্দেশ করে যেখানে সীমিত সংস্থানগুলির কারণে অন্যটির হ্রাসের ক্ষেত্রে একটি ভাল ফলাফলের উৎপাদন বৃদ্ধি করে।
- বক্ররেখার ভিতরের বিন্দুগুলি (R) সম্পদের অদক্ষ ব্যবহার নির্দেশ করে যখন বাইরের পয়েন্টগুলি বর্তমান সম্পদের সাথে অপ্রাপ্যতা নির্দেশ করে।

উদাহরণস্বরূপ, একটি দেশ খাদ্য, স্বাস্থ্যসেবা এবং শিক্ষার পাশাপাশি ইলেকট্রনিক্স বা যানবাহনের মতো বিলাসবহুল পণ্যগুলির মতো প্রয়োজনীয় জিনিসগুলি উৎপাদন করার জন্য সংস্থান বরাদ্দ করার সিদ্ধান্ত নিতে পারে।

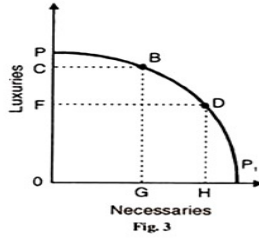
২. কিভাবে পণ্য উৎপাদন হবে?



চিত্রটি একটি উৎপাদন সম্ভাব্যতা সীমা (PPF) চিত্রিত করে, যা উৎপাদনে জমি ও শ্রমের মধ্যে বিনিময় সম্পর্ক দেখায়। বিন্দু A বর্তমান জমি ও শ্রমের বরাদ্দকে উপস্থাপন করে, যখন বক্ররেখার অন্যান্য বিন্দুগুলি সম্পদের বরাদ্দে সম্ভাব্য পরিবর্তন নির্দেশ করে।

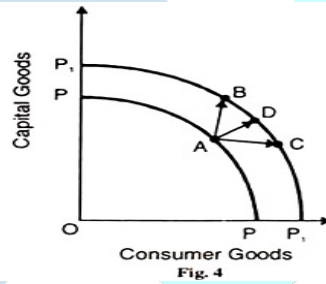
উদাহরণস্বরূপ, একজন উৎপাদক জমি বা শ্রমের বেশি ব্যবহার করার সিদ্ধান্ত নিতে পারেন, যা তাদের প্রাপ্যতা এবং আপেক্ষিক খরচের উপর নির্ভর করে, যা উৎপাদনের দক্ষতা ও ফলাফলে প্রভাব ফেলে।

৩. কার জন্য পণ্য উৎপাদিত হবে?

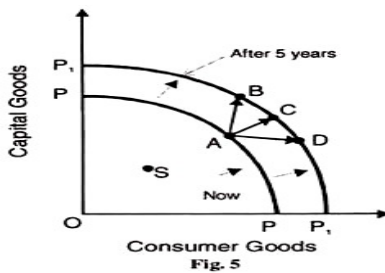


- এটি আয় বন্টন চার্ট দ্বারা প্রতিনিধিত্ব করা যেতে পারে যে কীভাবে উৎপাদিত পণ্যগুলি সমাজের বিভিন্ন অংশের মধ্যে বিতরণ করা হয়।
- এতে সম্পদ বরাদ্দের ক্ষেত্রে ন্যায্যতা বিবেচনা করে সকল ব্যক্তির জন্য মৌলিক চাহিদা পূরণ করা নিশ্চিত করে।

৪. সম্পদ কতটা দক্ষতার সাথে ব্যবহার করা হচ্ছে?



- অর্থনীতি তার PPF বক্ররেখায় কাজ করছে কিনা তা দ্বারা দক্ষতা চিত্রিত হয়। বক্ররেখার ভিতরে অর্থ সম্পদ সম্পূর্ণরূপে ব্যবহার করা হয় না (বিন্দু A) বক্ররেখায় থাকাকালীন (B, D, C) সর্বাধিক দক্ষতা নির্দেশ করে।
- অর্থনীতির বৃদ্ধি কেমন হবে?



- অর্থনৈতিক প্রবৃদ্ধি পরিবর্তনের দ্বারা চিত্রিত করা যেতে পারে (PP থেকে P1P1 পর্যন্ত), এটি প্রদর্শন করে যে বর্ধিত সংস্থান বা প্রযুক্তিগত অগ্রগতির কারণে উভয় পণ্যের বেশি উৎপাদন সম্ভব।

প্রশ্ন- ০৬. ইতিবাচক এবং আদর্শিক অর্থনীতি কি? BPE-97 তম | BPE-6TH

ইতিবাচক অর্থনীতি (Positive economy)

ইতিবাচক অর্থনীতি হলো অর্থনীতির সেই শাখা যেখানে বাস্তব ঘটনা, তথ্যভিত্তিক বিশ্লেষণ এবং “কি ঘটছে” বা “কী ঘটবে” ধরনের বিবরণ অধ্যয়ন করা হয়। এখানে মতামত বা মূল্যায়ন নয়; বরং যাচাইযোগ্য তথ্য, উপাত্ত ও পরিমাপযোগ্য ঘটনা বিবেচনা করা হয়। যেমন— “বাংলাদেশে মুদ্রাস্ফীতির হার ৯ শতাংশ।” এই ধরনের বক্তব্য পরীক্ষাযোগ্য হওয়ায় এটি ইতিবাচক অর্থনীতির অন্তর্ভুক্ত।

আদর্শিক অর্থনীতি (Normative economy)

আদর্শিক অর্থনীতি হলো অর্থনীতির সেই শাখা যেখানে অর্থনৈতিক বিষয়ে মতামত, মূল্যবোধ, নৈতিকতা এবং “কী করা উচিত”—এই ধরনের নির্দেশনামূলক বক্তব্য আলোচনা করা হয়। এটি বাস্তব তথ্য নয়; বরং কাক্সিক্ত বা মূল্যায়নভিত্তিক মতামত প্রকাশ করে। যেমন—“মুদ্রাস্ফীতি কমানোর জন্য সরকারের ব্যয় কমানো উচিত।” এটি মতামতভিত্তিক হওয়ায় আদর্শিক অর্থনীতির অন্তর্ভুক্ত।

পরিশেষে বলা যায়, ইতিবাচক অর্থনীতি ‘যা আছে’ তা নিয়ে গবেষণা করে, আর আদর্শিক অর্থনীতি ‘যা হওয়া উচিত’ তা নিয়ে আলোচনা করে।

প্রশ্ন-০৭: পজিটিভ ও নরমেটিভ বিবৃতির উদাহরণ দিন।

পজিটিভ (Positive) বিবৃতির উদাহরণ:

১. “দেশে বেকারত্বের হার ৫ শতাংশ।”
২. “ন্যূনতম মজুরি বৃদ্ধি করলে ব্যবসায়ীদের শ্রম-খরচ বেড়ে যাবে।”
৩. “গত এক বছরে স্মার্টফোনের চাহিদা ১০ শতাংশ বৃদ্ধি পেয়েছে।”
৪. “শিক্ষাখাতে সরকারি ব্যয়ের সঙ্গে সাক্ষরতার হারের ইতিবাচক সম্পর্ক রয়েছে।”

নরমেটিভ (Normative) বিবৃতির উদাহরণ:

১. “আয় বৈষম্য কমাতে সরকারকে উচ্চ আয়ের ব্যক্তিদের কর বৃদ্ধি করা উচিত।”
২. “সকল পাবলিক স্থানে ধূমপান নিষিদ্ধ করা উচিত।”
৩. “সকল শ্রমিকের জীবনমান নিশ্চিত করতে ন্যূনতম মজুরি বাড়ানো উচিত।”
৪. “সরকারের উচিত সকল নাগরিকের জন্য বিনামূল্যে স্বাস্থ্যসেবা প্রদান করা।”

পজিটিভ বিবৃতি বাস্তব তথ্য বা পর্যবেক্ষণ বর্ণনা করে, যা পরীক্ষা ও যাচাই করা সম্ভব। অন্যদিকে নরমেটিভ বিবৃতি ব্যক্তিগত মতামত, মূল্যবোধ বা কোন বিষয়ে কী করা উচিত তা নির্দেশ করে, যা প্রমাণ বা পরীক্ষা করে নিশ্চিত করা সম্ভব নয়।

প্রশ্ন-০৮: নিচের বিবৃতিগুলো থেকে পজিটিভ ও নরমেটিভ বিবৃতি চিহ্নিত করুন:

পজিটিভ বিবৃতি:

- a. নতুন আইনটি জাতীয় আয় হ্রাস করবে।

নরমেটিভ বিবৃতি:

- b. নতুন ব্যাংক কোম্পানি আইনটি একটি ভালো আইন।
- c. সংসদের উচিত X আইনটি পাস করা।
- d. রাষ্ট্রপতির উচিত নতুন আইনটিতে ভেটো দেওয়া।

প্রশ্ন-০৯: অর্থনীতি অধ্যয়নে অসংখ্য চাহিদা এবং সম্পদের স্বল্পতার গুরুত্ব আলোচনা করুন।

১. **সম্পদ বরাদ্দ:** স্বল্প সম্পদ দিয়ে অসীম চাহিদা পূরণের জন্য কিভাবে সম্পদ বরাদ্দ করতে হবে তা নির্ধারণ করাই অর্থনীতির মৌলিক কাজ।
২. **মূল্য নির্ধারণ:** অসংখ্য চাহিদা এবং সম্পদের স্বল্পতা থেকেই চাহিদা ও যোগানের পারস্পরিক ক্রিয়ার মাধ্যমে বাজারে পণ্যের মূল্য নির্ধারিত হয়।
৩. **অর্থনৈতিক দক্ষতা:** চাহিদা ও সম্পদের মাঝে ভারসাম্য বুঝে অর্থনীতিবিদরা সর্বোচ্চ সামাজিক কল্যাণ নিশ্চিত করার জন্য সম্পদের সর্বোত্তম ও দক্ষ ব্যবহার নির্ধারণ করেন।
৪. **সুযোগ ব্যয়:** স্বল্প সম্পদের কারণে একটি চাহিদা পূরণ করতে অন্য একটি চাহিদা ত্যাগ করতে হয়, যা অর্থনীতিতে 'সুযোগ ব্যয়' ধারণাটি তুলে ধরে।
৫. **বাজার গতিশীলতা:** অসংখ্য চাহিদা ও সম্পদের স্বল্পতা বাজারে প্রতিযোগিতা, উদ্ভাবন এবং সম্পদের দক্ষ ব্যবহারের মতো গতিশীলতা সৃষ্টি করে।

প্রশ্ন-১০: 'স্বল্পতা পছন্দের সমস্যা সৃষ্টি করে'- ব্যাখ্যা করুন। BPE-98th.

স্বল্পতা বলতে বোঝায় মানুষের সীমাহীন চাহিদা ও প্রয়োজনের তুলনায় সম্পদের সীমিত প্রাপ্যতা। এর ফলে এমন পরিস্থিতির সৃষ্টি হয় যেখানে সব ইচ্ছা পূরণ করা সম্ভব হয় না বলে মানুষকে নির্দিষ্ট কিছু বেছে নিতে হয়। যেহেতু সম্পদের পরিমাণ সীমিত, তাই ব্যক্তি ও সমাজকে নির্ধারণ করতে হয় এই সীমিত সম্পদগুলো কিভাবে বিভিন্ন চাহিদার মধ্যে বণ্টন করা হবে। ফলে নির্দিষ্ট বিকল্পগুলোকে প্রাধান্য দিতে হয়, অন্য বিকল্পগুলো ত্যাগ করতে হয় এবং এর মাধ্যমে সুযোগ ব্যয়ের ধারণাটি সামনে আসে। এই কারণে স্বল্পতার ফলে পছন্দের সমস্যা তৈরি হয়, যা ব্যক্তি ও সমাজকে বাধ্য করে সীমিত সম্পদের সর্বোচ্চ কার্যকর ব্যবহারের মাধ্যমে সন্তুষ্টি এবং কল্যাণকে সর্বোচ্চ পর্যায়ে উন্নীত করতে।

প্রশ্ন-১১: অর্থনীতিতে সুযোগ ব্যয়ের প্রাসঙ্গিকতা কী?

অর্থনীতিতে সুযোগ ব্যয় বলতে কোনো সিদ্ধান্ত নেওয়ার সময় যে সর্বোত্তম বিকল্পটি ত্যাগ করা হয়, সেই ত্যাগকৃত বিকল্পের মূল্যকে বোঝায়। যেহেতু অর্থনৈতিক সম্পদ সীমিত, তাই ব্যক্তি, প্রতিষ্ঠান ও সরকার যখন কোনো একটি বিকল্প বেছে নেয়, তখন অন্য একটি ভালো বিকল্প ছেড়ে দিতে হয়। ফলে সিদ্ধান্ত গ্রহণের ক্ষেত্রে ত্যাগকৃত সেই বিকল্পের মূল্য বিবেচনা করা অত্যন্ত গুরুত্বপূর্ণ।

সুযোগ ব্যয়ের গুরুত্ব অর্থনীতিতে বেশি, কারণ এটি দেখায় সীমিত সম্পদ কীভাবে বিভিন্ন কাজে ব্যবহার করা হয়। উৎপাদন, ভোগ ও বিনিয়োগ—সব ক্ষেত্রেই সুযোগ ব্যয় সঠিক সিদ্ধান্ত নিতে সাহায্য করে। উদাহরণস্বরূপ, একটি পণ্যের উৎপাদন বাড়ালে অন্য পণ্যের উৎপাদন কমাতে হতে পারে। আবার একটি খাতে বেশি ব্যয় করলে অন্য খাতে ব্যয় কমে যায়। এসব সম্পর্ক বোঝার মাধ্যমে সুযোগ ব্যয় অর্থনৈতিক সিদ্ধান্তকে বাস্তবসম্মত ও যুক্তিসংগত করে তোলে।

প্রশ্ন-১২: অর্থনৈতিক মডেল সম্পর্কে সংক্ষেপে আলোচনা করুন।

অর্থনৈতিক মডেল হলো বাস্তব বিশ্বের সরল রূপ, যা ব্যবহার করা হয় অর্থনৈতিক ঘটনা বুঝতে, ব্যাখ্যা করতে এবং ভবিষ্যদ্বাণী করতে। এগুলো এক ধরনের মানচিত্রের মতো, যা অর্থনীতির গুরুত্বপূর্ণ দিকগুলো তুলে ধরে এবং কম গুরুত্বপূর্ণ দিকগুলো বাদ দেয়। নিচে সংক্ষেপে ব্যাখ্যা করা হলো:

১. **সহজ ভাষা:** অর্থনৈতিক মডেল জটিল অর্থনৈতিক কর্মকাণ্ডকে সহজ করে তুলে ধরে, যাতে তা সহজে বোঝা যায়। এতে কিছু অনুমান ব্যবহার করা হয় যাতে নির্দিষ্ট বিষয়ে মনোযোগ দেওয়া যায়।
২. **উপস্থাপন পদ্ধতি:** মডেল বিভিন্নভাবে উপস্থাপন করা যায়—যেমন: গ্রাফ, সমীকরণ, বা চিত্রের মাধ্যমে। উদাহরণস্বরূপ, মাইক্রোইকোনমিকসে চাহিদা ও যোগানের গ্রাফ।

৩. **ভবিষ্যদ্বাণী:** এই মডেলগুলো অর্থনীতিবিদদের সাহায্য করে বুঝতে—যদি কোনো একটি ক্ষেত্রে (যেমন সুদের হার) পরিবর্তন হয়, তাহলে তা পুরো অর্থনীতিতে কী প্রভাব ফেলবে।

৪. **বিশ্লেষণ:** মডেলের মাধ্যমে বিভিন্ন অর্থনৈতিক নীতি বা তত্ত্ব বিশ্লেষণ করা যায়। এটি বিভিন্ন সিদ্ধান্তের সম্ভাব্য ফলাফল দেখাতে সাহায্য করে।

৫. **সীমাবদ্ধতা:** এই মডেলগুলো কিছু অনুমানের ওপর ভিত্তি করে তৈরি, তাই এগুলো সবসময় বাস্তব পরিস্থিতির সঠিক প্রতিফলন নাও হতে পারে।

মোট কথা, অর্থনৈতিক মডেল অর্থনীতিবিদদের জন্য একটি গুরুত্বপূর্ণ হাতিয়ার, যা অর্থনীতির জটিল দিকগুলো বিশ্লেষণ ও ব্যাখ্যা করতে সাহায্য করে।

প্রশ্ন-১৩। অর্থনৈতিক ব্যবস্থা সম্পর্কে সংক্ষেপে আলোচনা করুন।

অর্থনৈতিক ব্যবস্থা হল যেভাবে বিভিন্ন দেশ তাদের অর্থনৈতিক কার্যকলাপগুলিকে সুসংগঠিত ও পরিচালনা করে যেমন পণ্য উৎপাদন, বিতরণ এবং সেবন করা। অর্থনৈতিক ব্যবস্থা তিন প্রকার:

১. **পুঁজিবাদী ব্যবস্থা (বাজার অর্থনীতি):** এখানে ব্যক্তি বা ব্যক্তিগত কোম্পানির মালিক ব্যবসা পরিচালনা করে এবং বাজারে চাহিদা ও সরবরাহের ভিত্তিতে দাম ও উৎপাদন নির্ধারিত হয়। উদাহরণ: মার্কিন যুক্তরাষ্ট্র।
২. **সমাজতান্ত্রিক ব্যবস্থা (পরিকল্পিত অর্থনীতি):** সরকার প্রধান, শিল্প ও সম্পদ নিয়ন্ত্রণ করে কী উৎপাদন করবে, কতটা করবে তা নির্ধারণ করে দাম নির্ধারণ করে। উদাহরণ: কিউবা।
৩. **মিশ্র অর্থনীতি:** এটি পুঁজিবাদী এবং সমাজতান্ত্রিক ব্যবস্থার মিশ্রণ। সরকার ও বেসরকারী উভয় খাতই অর্থনীতিতে গুরুত্বপূর্ণ ভূমিকা পালন করে। সরকার কিছু খাত নিয়ন্ত্রণ করে যখন অন্যগুলো বাজারে ছেড়ে দেওয়া হয়। উদাহরণ: ভারত।

প্রতিটি সিস্টেমের অর্থনৈতিক চ্যালেঞ্জ বা প্রতিকূলতার মোকাবেলা করার এবং দক্ষতা বৃদ্ধির এবং ইকুইটিটির মতো লক্ষ্য অর্জনের নিজস্ব ভূমিকা রয়েছে।

প্রশ্ন-১৪। "অর্থনৈতিক মডেল সমূহ অর্থনৈতিক তত্ত্বগুলি পর্যালোচনা করতে ব্যবহৃত হয়" - উদাহরণ সহ ধারণাটি ব্যাখ্যা করুন। BPE-97 তম। BPE-5th

"অর্থনৈতিক মডেল অর্থনৈতিক তত্ত্বগুলি পর্যালোচনা করার জন্য ব্যবহৃত হয়" এর অর্থ হল যে মডেল সমূহ অর্থনৈতিক তত্ত্বগুলিতে প্রস্তাবিত ধারণাগুলি যাচাই এবং বিশ্লেষণ করার জন্য একটি কাঠামোগত উপায় প্রদান করে।

উদাহরণ স্বরূপ, সরবরাহ ও চাহিদার তত্ত্বটি বিবেচনা করুন, যেটি প্রস্তাব করে যে চাহিদা বাড়ার সাথে সাথে পণ্যের দাম বৃদ্ধি পায় এবং সরবরাহ চাহিদাকে ছাড়িয়ে গেলে দাম হ্রাস পায়। সরবরাহ, চাহিদা এবং মূল্যের মধ্যে সম্পর্ক উপস্থাপন করতে গ্রাফ ব্যবহার করতে পারে এটি এই তত্ত্বের জন্য একটি অর্থনৈতিক মডেল। তারপরে অর্থনীতিবিদরা এই মডেলটি পর্যালোচনা করার জন্য বাস্তব-বিশ্বের ডেটা ব্যবহার করতে পারেন, যেমন চাহিদা বা সরবরাহের পরিবর্তনের প্রতিক্রিয়ায় পণ্যের দাম কীভাবে পরিবর্তিত হয় তা পর্যবেক্ষণ করা। যদি মডেলের ভবিষ্যৎবাণী বাস্তব-বিশ্বের পর্যবেক্ষণের সাথে মেলে তবে এটি তত্ত্বকে সমর্থন করে। যদি তা না হয়, তবে এটি নির্দেশ করতে পারে যে তত্ত্বটির সামঞ্জস্য প্রয়োজন বা মডেলের অনুমানগুলি খুব সরল। মডেলগুলির সাথে পর্যালোচনার এই প্রক্রিয়াটি অর্থনৈতিক তত্ত্বগুলিকে পরিমার্জিত করতে সাহায্য করে তাদের বাস্তব বিশ্বের আরও সঠিক উপস্থাপনা করে।

প্রশ্ন-১৫। আমরা পণ্য এবং পরিষেবা উৎপাদন করতে যে অর্থনৈতিক সংস্থানগুলি ব্যবহার করি? ব্যাখ্যা করুন.
BPE-97 তম।

অথবা, উৎপাদনের চারটি উপাদান কী? আলোচনা করুন। (BPE-99th)

আমরা পণ্য ও পরিষেবা উৎপাদন করতে যে উপাদানগুলি ব্যবহার করি তা অর্থনৈতিক সংস্থান যা উৎপাদনের কারণ হিসাবেও পরিচিত। এগুলি সাধারণত চারটি প্রধান ভাগে শ্রেণীবদ্ধ করা হয়:

১. **ভূমি:** উৎপাদনের জন্য ব্যবহৃত সব প্রাকৃতিক সম্পদ—জমি, পানি, বন, খনিজ ইত্যাদি ভূমির অন্তর্ভুক্ত। ভূমির বিনিময়ে প্রাপ্ত আয় হলো **ভাড়া**।
২. **শ্রম:** এটি উৎপাদনে ব্যবহৃত মানুষের প্রচেষ্টা। এতে কায়িক শ্রম থেকে শুরু করে পেশাগত সেবা পর্যন্ত বিভিন্ন কাজের লোকেদের দ্বারা করা কাজ অন্তর্ভুক্ত রয়েছে।
৩. **মূলধন:** এটি উৎপাদন প্রক্রিয়ায় ব্যবহৃত সরঞ্জাম, যন্ত্রপাতি, ভবন এবং প্রযুক্তিকে বোঝায়। এটি শুধুমাত্র অর্থ নয়, পণ্য এবং পরিষেবা তৈরি করতে ব্যবহৃত সমস্ত ধরনের শারীরিক সম্পদ।
৪. **উদ্যোক্তা:** এটি এমন ব্যক্তিদের দক্ষতা এবং ঝুঁকি নেওয়ার ক্ষমতা যারা পণ্য এবং পরিষেবা উৎপাদন করার জন্য অন্য তিনটি সংস্থানকে একত্রিত করে। উদ্যোক্তারা ব্যবসা সংগঠিত করে, সিদ্ধান্ত নেয় এবং ঝুঁকি বহন করে।

এই সম্পদগুলি উৎপাদন প্রক্রিয়ার জন্য অপরিহার্য এবং তাদের প্রাপ্যতা এবং গুণমান একটি অর্থনীতির আউটপুট বা ফলাফলকে এবং দক্ষতাকে ব্যাপকভাবে প্রভাবিত করতে পারে

প্রশ্ন-১৬। 'পুঁজিকে উৎপাদনের ফ্যাক্টর বা উপাদানের হিসেবে ব্যাখ্যা কর।

পুঁজি, উৎপাদনের একটি উপাদান হিসাবে, যন্ত্রপাতি, সরঞ্জাম, ভবন, অবকাঠামো এবং প্রযুক্তির মতো মানবসৃষ্ট সংস্থানগুলিকে অন্তর্ভুক্ত করে। এটি কাঁচামালকে সমাপ্ত পণ্য ও সেবায় রূপান্তরিত করে উৎপাদন প্রক্রিয়ায় গুরুত্বপূর্ণ ভূমিকা পালন করে। মূলধন জমি ও শ্রম থেকে আলাদা এবং উৎপাদনশীলতা ও দক্ষতা বৃদ্ধির জন্য অপরিহার্য। সঞ্চয় এবং বিনিয়োগের মাধ্যমে সঞ্চিত, মূলধন ব্যবস্যাংশগুলিকে তাদের উৎপাদন ক্ষমতা সম্প্রসারণ, উদ্ভাবন এবং উন্নত করতে সক্ষম করে। এটি অর্থনৈতিক প্রবৃদ্ধির একটি মূল চালিকাশক্তি, কারণ এটি সম্পদ সৃষ্টিতে সহায়তা করে, আয় তৈরি করে এবং অর্থনীতির সামগ্রিক সমৃদ্ধিতে অবদান রাখে।

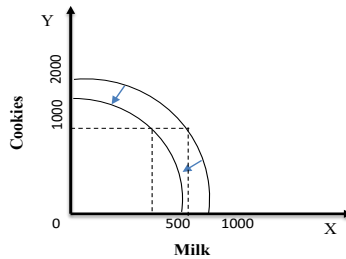
প্রশ্ন-১৭। 'মানবসম্পদ' এবং 'উদ্যোক্তা' উৎপাদনের উপাদান হিসেবে ব্যাখ্যা কর।

মানবসম্পদ, উৎপাদনের একটি উপাদান হিসেবে উৎপাদন প্রক্রিয়ায় অবদান রাখে এমন ব্যক্তিদের দক্ষতা, জ্ঞান, শ্রম এবং ক্ষমতাকে অন্তর্ভুক্ত করে। তারা হল সেই কর্মীবাহিনী যারা তাদের শারীরিক ও মানসিক প্রচেষ্টাকে বিভিন্ন পেশা এবং ভূমিকায় নিয়ে আসে। মানব সম্পদের পরিমাণ এবং গুণমান উল্লেখযোগ্যভাবে উৎপাদনশীলতা এবং অর্থনৈতিক বৃদ্ধিকে প্রভাবিত করে। শিক্ষা, প্রশিক্ষণ এবং স্বাস্থ্যসেবায় বিনিয়োগ মানব সম্পদ উন্নয়ন এবং তাদের উৎপাদনশীলতা বৃদ্ধির জন্য অপরিহার্য।

অন্যদিকে, উদ্যোক্তা, বাজারের সুযোগগুলি চিহ্নিত করার, সংস্থানগুলিকে একত্রিত করার এবং নতুন উদ্যোগ তৈরি করার জন্য ঝুঁকি নেওয়ার ক্ষমতাকে বোঝায়। উদ্যোক্তারা উদ্ভাবন চালানো, ব্যবসায়িক উদ্যোগ শুরু করা এবং কর্মসংস্থানের সুযোগ সৃষ্টিতে গুরুত্বপূর্ণ ভূমিকা পালন করে। তারা উৎপাদনের বিভিন্ন কারণকে একত্রিত করে এবং উৎপাদনশীলতাকে সর্বাধিক করতে এবং ব্যবসায়িক সাফল্য অর্জনের জন্য তাদের দক্ষ ব্যবহারের সমন্বয় করে। উদ্যোক্তা হচ্ছে অর্থনৈতিক উন্নয়ন ও অগ্রগতির চাবিকাঠি।

প্রশ্ন -১৮: দুখ এবং কুکی উৎপাদনকারী অর্থনীতির জন্য একটি উৎপাদন সম্ভাব্যতা বক্ররেখা আঁকুন এবং ব্যাখ্যা করুন। যদি রোগ অর্থনীতির অধর্ষক গরুকে মেরে ফেলে, তবে এই বক্ররেখার কী ঘটে? অথবা, উৎপাদন

সম্ভাব্যতা বক্ররেখা (PPC) কী? BPE-৯৮তম। BPE-5th অথবা, উৎপাদন সম্ভাব্যতা বক্ররেখা (PPC) ব্যাখ্যা করুন। BPE-৯৬তম।



উৎপাদন সম্ভাবনার বক্ররেখা বা Production Possibilities Curve (PPC) দুটি পণ্য বা পরিষেবার সর্বাধিক আউটপুট বা ফলাফলকে সমন্বয় দেখায় যখন সমস্ত সংস্থান সম্পূর্ণ এবং দক্ষতার সাথে ব্যবহার করা হয় তখন একটি অর্থনীতি অর্জন করতে পারে। এই গ্রাফে, আমরা দুধ এবং কুকিজ বিবেচনা করছি।

আপনার গ্রাফ একটি PPC নির্দেশ করে যেখানে:

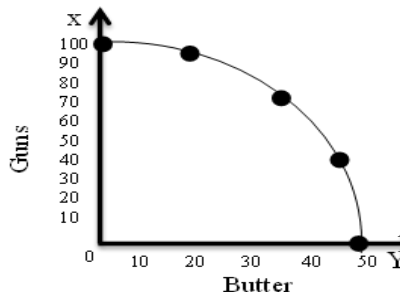
- (X)-অক্ষ, আমাদের কাছে দুধের পরিমাণ রয়েছে।
- Y-অক্ষ, আমাদের কুকিজের সংখ্যা আছে।
- ১. **দক্ষতা এবং ট্রেড-অফ** : বক্ররেখার যেকোন বিন্দু (যেমন যেখানে ড্যাশড রেখাগুলি বক্ররেখাকে ছেদ করে) দক্ষ উৎপাদন নির্দেশ করে। একটি ভালো উৎপাদনের জন্য অন্যটির কম উৎপাদন প্রয়োজন।
উদাহরণস্বরূপ, 500 ইউনিট দুধ উৎপাদন করলে 1000 কুকি তৈরি হয়।
- ২. **অপ্রাপ্য উৎপাদন** : বক্ররেখার বাইরের বিন্দু বর্তমান সম্পদের সাথে অপ্রাপ্য।
- ৩. **অদক্ষ ব্যবহার** : বক্ররেখার ভিতরের পয়েন্টগুলি অদক্ষতা নির্দেশ করে।

রোগের প্রভাব : রোগে যদি অর্ধেক গাভী মরে যায়, তাহলে দুধ উৎপাদন ব্যাপকভাবে হ্রাস পাবে। PPC ভিতরের দিকে স্থানান্তরিত হবে বিশেষ করে X-অক্ষ (দুধ) বরাবর। এর অর্থ হল একই কুকি উৎপাদন বজায় রাখতে, দুধ উৎপাদন আগের থেকে আরও কমাতে হবে। বিকল্পভাবে, একই পরিমাণ দুধ উৎপাদন অব্যাহত রাখতে, কুকি উৎপাদন কমাতে হবে। নতুন বক্ররেখাটি উৎপত্তির কাছাকাছি হবে যা গরুর ক্ষতির কারণে উৎপাদন ক্ষমতা হ্রাসের চিত্র তুলে ধরে।

প্রশ্ন-১৯। "দক্ষতা" ধারণাটি বর্ণনা করতে একটি উৎপাদন সম্ভাবনার সীমান্ত ব্যবহার করুন।

উৎপাদন সম্ভাবনা কার্ভ (PPC) অনুমান করে যে অর্থনীতির সম্পদ গুলি সম্পূর্ণরূপে ব্যবহার করা হয়েছে এবং দুটি পণ্যের উৎপাদনে দক্ষতার সাথে বরাদ্দ করা হয়েছে। বক্ররেখাটি উৎপত্তির দিকে টানে, এটি ইঙ্গিত করে যে সম্পদ গুলি উভয় পণ্যের উৎপাদনের জন্য পুরোপুরি অভিযোজিত/এডাপটেবল নয়।

Guns	Butter
100	0
90	20
70	35
40	45
0	50



Graph 1: PPC schedule and PPC curve

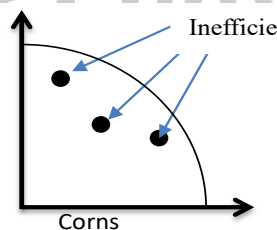
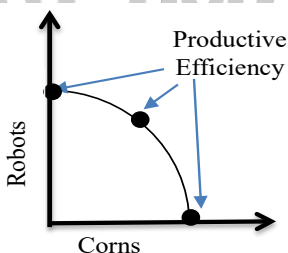
একটি সাধারণ পিপিসি গ্রাফে, দুটি অক্ষ রয়েছে যা দুটি ভিন্ন পণ্য বা পরিষেবার উৎপাদন নির্দেশ করে। আসুন একটি PPC এর একটি ক্লাসিক উদাহরণ ব্যবহার করি যা একটি অর্থনীতিতে বন্দুক এবং মাখনের উৎপাদনকে চিত্রিত করে:

- বন্দুকগুলি প্রায়শই সামরিক উৎপাদনের সাথে যুক্ত থাকে, যখন মাখন বেসামরিক পণ্য বা পরিষেবাগুলির নির্দেশ করে।
- x-অক্ষ উৎপাদিত বন্দুকের পরিমাণ উপস্থাপন করে।
- y-অক্ষ উৎপাদিত মাখনের পরিমাণ উপস্থাপন করে।

এটি পিপিসি বক্ররেখা নিজেই বন্দুক এবং মাখনের সংমিশ্রণকে নির্দেশ করে যা একটি অর্থনীতি সম্পদ দক্ষতার সাথে বরাদ্দ করে। বক্ররেখার পয়েন্টগুলি সম্পূর্ণরূপে ব্যবহার করা হয়েছে সম্পদ গুলিকে ব্যবহার করে এবং নষ্ট হওয়ার কোনো সম্ভাবনা নেই। অন্য কথায়, অর্থনীতি সর্বোচ্চ দক্ষতায় কাজ করছে।

PPC এর কার্যকারিতা দুটি প্রধান উপায়ে বর্ণনা করা যেতে পারে:

১. **বরাদ্দমূলক দক্ষতা / এলোকেটিভ ইফিসিয়েন্সি:** অর্থনৈতিক পণ্য এবং পরিষেবার মিশ্রণ তৈরি করে এটি জনসংখ্যার চাহিদাগুলিকে বাছাই করে সর্বোত্তম সম্ভুষ্ট করে। পিপিএফ-এ, বরাদ্দমূলক দক্ষতা ঘটে যখন অর্থনীতি বক্ররেখায় কাজ করে, যার অর্থ এটি সমাজের পছন্দের উপর ভিত্তি করে বন্দুক এবং মাখনের সঠিক সংমিশ্রণ তৈরি করে।
২. **প্রযুক্তিগত দক্ষতা:** এটি প্রযুক্তির বর্তমান স্তর এবং সম্পদ বরাদ্দের পরিপ্রেক্ষিতে সম্ভাব্য সর্বাধিক পরিমাণ পণ্য উৎপাদন করার অর্থনীতির ক্ষমতাকে বোঝায়। প্রযুক্তিগত দক্ষতা PPF নিজেই দ্বারা প্রতিনিধিত্ব করা হয়; বক্ররেখার পয়েন্টগুলি উপলব্ধ সম্পদ এবং প্রযুক্তির সবচেয়ে দক্ষ ব্যবহার প্রতিফলিত করে।

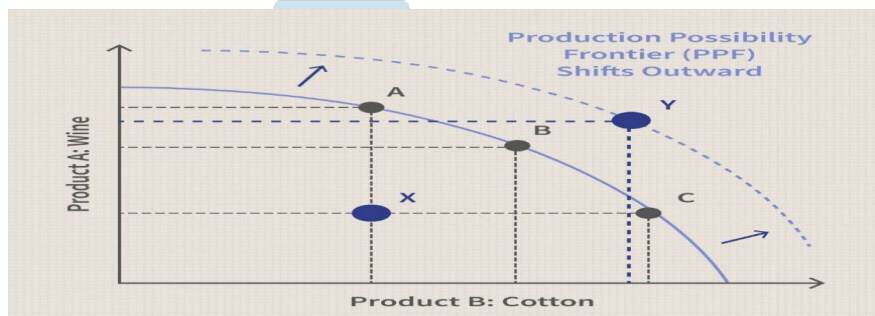


Productive Efficiency and Inefficiency

এই প্রেক্ষাপটে দক্ষতা বোঝায় যে সম্পদের অপচয় হয় না এবং অর্থনীতি তার সীমিত সম্পদের সর্বাধিক ব্যবহার করেছে। যদি অর্থনীতি PPF বক্ররেখা-সেকেন্ড গ্রাফের (বক্ররেখার নীচের পয়েন্ট) এর মধ্যে কাজ করে তাহলে এটি নির্দেশ করে যে সম্পদগুলি কম ব্যবহার করা হয়েছে এবং অর্থনীতি তার পূর্ণ উৎপাদন সম্ভাবনায় পৌঁছাচ্ছে না। বিপরীতভাবে যদি অর্থনীতি পিপিএফ বক্ররেখার বাইরে কাজ করার চেষ্টা করে তবে এটি টেকসই নয় এবং বোঝায় যে সংস্থানগুলি তাদের ক্ষমতাকে ছাড়িয়ে গেছে ফলে অদক্ষতা বা এমনকি উৎপাদনে ভাঙ্গন দেখা দেয়।

সারসংক্ষেপে, উৎপাদন সম্ভাবনার সীমানা দক্ষতার ধারণাকে চিত্রিত করে অর্থনীতি যখন তার সম্পদগুলিকে সর্বোত্তমভাবে বরাদ্দ করে প্রযুক্তিগত এবং বরাদ্দমূলক উভয়ই দক্ষতার সাথে পরিচালনা করে। এবং তখন সর্বোচ্চ উৎপাদন অর্জন করতে পারে। পিপিএফ বক্ররেখা-প্রথম গ্রাফের পয়েন্টগুলি দক্ষ উৎপাদনের নির্দেশ করে। দ্বিতীয় গ্রাফের ভিতরের বিন্দু-গুলি সম্পদ বরাদ্দের অদক্ষতা নির্দেশ করে।

প্রশ্ন-২০. উন্নত প্রযুক্তিগত শিক্ষা যদি মানব মূলধনের সামগ্রিক দক্ষতা এবং জ্ঞান উন্নত করে তাহলে একটি অর্থনীতির পিপিএফ সীমারেখায় কী ঘটে? একটি চিত্র সহ ব্যাখ্যা করুন। BPE-98th.



উন্নত প্রযুক্তিগত শিক্ষা মানব মূলধনের দক্ষতা এবং জ্ঞান উন্নত করে, যা একটি অর্থনীতিতে দক্ষতা এবং উৎপাদনশীলতা বৃদ্ধি করে। এর ফলে উৎপাদন সম্ভাব্যতা বক্ররেখা (PPC) বাইরে দিকে সরিয়ে যায়, যা নির্দেশ করে যে অর্থনীতি উভয় পণ্যেই বেশি উৎপাদন করতে সক্ষম।

চিত্র ব্যাখ্যা:

মূল PPC (সলিড লাইন): প্রোডাক্ট এ (ওয়াইন) এবং প্রোডাক্ট বি (কটন) এর প্রাথমিক উৎপাদন ক্ষমতা প্রদর্শন করে।

স্থানান্তরিত PPC (ড্যাশড লাইন): উন্নত মানব মূলধনের কারণে নতুন, উচ্চতর উৎপাদন ক্ষমতা প্রদর্শন করে।

গ্রাফের পয়েন্টগুলি:

A, B, C: মূল PPC তে পয়েন্ট।

Y: স্থানান্তরিত PPC তে একটি পয়েন্ট, যা উভয় পণ্যের জন্য উচ্চতর উৎপাদন স্তর দেখায়।

উপসংহার: PPC এর বাইরে দিকে সরানো অর্থনৈতিক প্রবৃদ্ধি প্রদর্শন করে, কারণ অর্থনীতি এখন উন্নত দক্ষতা এবং জ্ঞানের কারণে আগের চেয়ে বেশি ওয়াইন এবং কটন উৎপাদন করতে সক্ষম।

প্রশ্ন-২১: “উৎপাদন সম্ভাবনা সীমারেখার (Production Possibilities Frontier - PPF) ভেতরের একটি বিন্দু দক্ষ (efficient), কিন্তু সম্ভাব্য (feasible) নয়” — আপনি কি একমত? ব্যাখ্যা করুন।

আমি এই বক্তব্যের সাথে একমত নই যে “উৎপাদন সম্ভাবনা সীমারেখার ভেতরের একটি বিন্দু দক্ষ, কিন্তু সম্ভাব্য নয়।” বাস্তবে এর বিপরীতটাই সত্য। উৎপাদন সম্ভাবনা সীমারেখার ভেতরের একটি বিন্দু সম্ভাব্য হলেও দক্ষ নয়।

সম্ভাব্যতা বোঝায় যে একটি অর্থনীতি তার বিদ্যমান সম্পদ ও প্রযুক্তি ব্যবহার করে ঐ বিন্দুতে উৎপাদন করতে পারে — এবং যেহেতু এই বিন্দুটি PPF-এর সীমানার ভেতরে, এটি বিদ্যমান সম্পদের মাধ্যমে অর্জনযোগ্য।

দক্ষতা বোঝায় যে সমস্ত সম্পদ সর্বোচ্চ উৎপাদন অর্জনের জন্য সম্পূর্ণরূপে ব্যবহার করা হচ্ছে। কিন্তু একটি বিন্দু যদি PPF-এর ভেতরে থাকে, তাহলে তা বোঝায় যে সম্পদগুলোর পূর্ণ ব্যবহার হচ্ছে না — যেমন বেকারত্ব, অব্যবহৃত পুঁজি ইত্যাদি — তাই এই বিন্দুটি অদক্ষ হিসেবে বিবেচিত হয়।

এর বিপরীতে, PPF-এর উপর যেসব বিন্দু থাকে, সেগুলো দক্ষ এবং সম্ভাব্য উভয়ই, আর সীমারেখার বাইরে যেসব বিন্দু থাকে, সেগুলো বিদ্যমান সম্পদ ও প্রযুক্তি দিয়ে অর্জনযোগ্য নয় — তাই সেগুলো অসম্ভব।

প্রশ্ন-২২: “উৎপাদন সম্ভাবনা সীমারেখার (PPF) ভেতরের একটি বিন্দু সম্ভাব্য, কিন্তু দক্ষ নয়” — আপনি কি একমত? উদাহরণসহ ব্যাখ্যা করুন। BPE-5th

হ্যাঁ, আমি একমত যে “উৎপাদন সম্ভাবনা সীমারেখার ভেতরের একটি বিন্দু সম্ভাব্য, কিন্তু দক্ষ নয়।” PPF-এর ভেতরের একটি বিন্দু এমন পণ্যের সমন্বয় নির্দেশ করে যা একটি অর্থনীতি তার বিদ্যমান সম্পদ ও প্রযুক্তি ব্যবহার করে উৎপাদন করতে পারে — তাই এটি সম্ভাব্য বা অর্জনযোগ্য।

কিন্তু এই বিন্দু এও নির্দেশ করে যে সমস্ত সম্পদ পুরোপুরি বা দক্ষভাবে ব্যবহার করা হচ্ছে না — অর্থাৎ অতিরিক্ত কোনো সম্পদ ছাড়াই আরও বেশি পণ্য উৎপাদন সম্ভব — তাই এটি দক্ষ নয়। ধরি, একটি অর্থনীতি দুইটি পণ্য উৎপাদন করে: চাল এবং কাপড়। তার PPF দেখায়, উপলব্ধ জমি, শ্রম ও পুঁজি ব্যবহার করে সর্বোচ্চ কী পরিমাণ চাল ও কাপড় উৎপাদন সম্ভব।

- যদি অর্থনীতি X বিন্দুতে থাকে (যা PPF-এর ভেতরে), তবে হয়তো এটি ৩০০ টন চাল ও ২০০ মিটার কাপড় উৎপাদন করেছে।
- অথচ Y বিন্দুতে (যা PPF-এর উপর), একই সম্পদ ব্যবহার করে এটি ৪০০ টন চাল ও ৩০০ মিটার কাপড় উৎপাদন করতে পারে।

এখানে X বিন্দুটি সম্ভাব্য — কারণ এটি অর্থনীতির উৎপাদন ক্ষমতার মধ্যে — কিন্তু দক্ষ নয়, কারণ একই সম্পদ দিয়ে আরও বেশি উৎপাদন করা সম্ভব হতো, যদি সম্পদগুলো আরও ভালোভাবে ব্যবহার করা যেত (যেমন: বেকারত্ব হ্রাস, দক্ষতা উন্নয়ন, বা সঠিক বরাদ্দ)।

প্রশ্ন-২৩: “উৎপাদন সম্ভাব্যতা রেখার একটি বিন্দু সম্ভাব্য ও দক্ষ” — ব্যাখ্যা করুন।

আমি একমত যে “উৎপাদন সম্ভাব্যতা রেখার একটি বিন্দু সম্ভাব্য ও দক্ষ।”

সম্ভাব্য মানে হলো—এই পণ্যগুলো বর্তমান সম্পদ ও প্রযুক্তি ব্যবহার করে তৈরি করা সম্ভব। দক্ষ মানে হলো—এই বিন্দুতে সম্পদগুলো পুরোপুরি ও সঠিকভাবে ব্যবহার করা হয়েছে, একটুও অপচয় হয়নি। রেখার ওপর থাকা প্রতিটি বিন্দু দেখায় যে, সম্পদ দিয়ে যতটুকু সম্ভব, ঠিক ততটুকুই উৎপাদন করা হয়েছে। এই অবস্থায় একটি পণ্য বেশি করতে চাইলে অন্য পণ্যের পরিমাণ কমাতে হবে।

তাই, উৎপাদন সম্ভাব্যতা রেখার যেকোনো বিন্দু একসাথে সম্ভাব্য এবং দক্ষ—কারণ এতে সম্পদ সর্বোচ্চভাবে ব্যবহার হয়েছে।

প্রশ্ন-২৪। কেন অর্থনীতিবিদরা মাঝে মাঝে নীতি নির্ধারকদের পরস্পরবিরোধী পরামর্শ দেন?

১. **বিভিন্ন দৃষ্টিভঙ্গি:** বিভিন্ন তাত্ত্বিক কাঠামো এবং পদ্ধতি বিভিন্ন ব্যাখ্যার দিকে পরিচালিত করে।
২. **তথ্যের সীমাবদ্ধতা:** অর্থনৈতিক তথ্যের অসম্পূর্ণ এবং ব্যাখ্যামূলক প্রকৃতি ভিন্ন সিদ্ধান্তে অবদান রাখে।
৩. **মূল্য বিচার:** বৈচিত্র্যময় আদর্শিক দৃষ্টিভঙ্গি অর্থনীতিবিদদের নীতি সুপারিশকে আকার দেয়।
৪. **অনিশ্চয়তা এবং জটিলতা:** অর্থনৈতিক ব্যবস্থার জটিলতা এবং অনিশ্চয়তার ফলে বিভিন্ন মূল্যায়ন হয়।
৫. **নীতির উদ্দেশ্য:** নীতির উদ্দেশ্যের ভিন্ন ভিন্ন অগ্রাধিকার অর্থনীতিবিদদের পরামর্শকে প্রভাবিত করে।

প্রশ্ন-২৫. সুযোগব্যয় কী? BPE-96th. BPE-98th. BPE-5th.

অথবা, একজন ব্যক্তি যদি নগদ ১ লাখ টাকা হাতে ধরে রাখেন, যা তিনি মেয়াদি আমানতে রাখলে ৫,০০০ টাকা সুদ অর্জন করতে পারতেন, কিন্তু এর পরিবর্তে তিনি সেই অর্থ একটি পেশাগত কোর্সে ভর্তি হতে ব্যবহার করেন, তবে সেই ভর্তির সুযোগব্যয় কী? ব্যাখ্যা করুন। (BPE-96th. BPE-98th এবং BPE-99th)

সাধারণত কোনো নির্দিষ্ট সময়ে কোন একটি দ্রব্যের অতিরিক্ত এক একক পাওয়ার জন্য অপর দ্রব্যের যে পরিমাণ ছেড়ে দেয়া হয় তাকে সুযোগ ব্যয় বলে।

উদাহরণ:

- যদি একজন শিক্ষার্থী পরীক্ষার জন্য পড়াশোনা করার সময় গুলাবীন কাজে যুক্ত না হন, তবে তার সুযোগব্যয় হবে সেই কাজ থেকে উপার্জিত মজুরি।
- যদি কোনো কোম্পানি নতুন যন্ত্রপাতিতে বিনিয়োগ করে, তবে সেই একই অর্থ দিয়ে অন্য প্রকল্প বা বিনিয়োগ করার সুযোগকে ত্যাগ করা হয়, যা তাদের সুযোগব্যয়।

প্রশ্নের দ্বিতীয় অংশের উত্তর: পেশাগত কোর্সে ভর্তি হওয়ার সুযোগব্যয় হলো সেই ১,০৫,০০০ টাকা, যা ব্যক্তি মেয়াদি আমানতে ১ লাখ টাকা রেখে সুদ হিসাবে উপার্জন করতে পারতেন। সুযোগব্যয় হলো সেই সুবিধাগুলো যা অন্য একটি বিকল্প বেছে নেওয়ার সময় ত্যাগ করা হয়। এখানে, কোর্সে অর্থ খরচ করার মাধ্যমে তিনি আমানতের সুদ উপার্জনের সুযোগ হারিয়েছেন। এছাড়াও, সুযোগব্যয়ে অন্তর্ভুক্ত হতে পারে অর্থের অন্য সম্ভাব্য ব্যবহার, যেমন ব্যবসায় বিনিয়োগ করা বা ভবিষ্যতের প্রয়োজনের জন্য সঞ্চয় করা।

প্রশ্ন-২৬: "সার্কুলার-ফ্লো চিত্রে দেখা যায়, উৎপাদন উপাদানের বাজারে পরিবার বিক্রেতা এবং প্রতিষ্ঠান ক্রেতা"—আপনি কি একমত? ব্যাখ্যা করুন।

অথবা, অর্থনীতিতে সার্কুলার ফ্লো মডেল কী? সার্কুলার ফ্লো-এর উপাদান ও খাতগুলো কী কী? ব্যাখ্যা করুন। (BPE-98th)

হ্যাঁ, আমি একমত যে সার্কুলার-ফ্লো চিত্রে দেখানো হয়—উৎপাদন উপাদানের বাজারে পরিবার (household) বিক্রেতা এবং প্রতিষ্ঠান (firm) ক্রেতা। এখন এই ধারণাটি সহজভাবে ব্যাখ্যা করছি: সার্কুলার-ফ্লো চিত্র অর্থনীতির একটি সরল রূপ, যা পণ্য, সেবা ও অর্থের প্রবাহ বোঝাতে ব্যবহৃত হয়। এটি মূলত দুটি খাত নিয়ে গঠিত—

১. পরিবার খাত (Household Sector): এখানে পরিবার মানে হলো—ব্যক্তি ও পরিবার যারা ভোক্তা হিসেবে কাজ করে। পরিবারই শ্রম, জমি, মূলধন ও উদ্যোক্তা শক্তির মালিক। অর্থাৎ পরিবারই উৎপাদন উপাদান সরবরাহ করে।

২. ব্যবসা খাত (Firm Sector): প্রতিষ্ঠান বা ব্যবসা খাত হলো—যারা পণ্য ও সেবা তৈরি করে। তারা পরিবার থেকে উৎপাদন উপাদান কিনে, এবং তা ব্যবহার করে পণ্য ও সেবা উৎপাদন করে।



এখন চলুন সার্কুলার-ফ্লো চিত্রে অর্থনৈতিক কর্মকাণ্ডের ধারা সহজভাবে দেখি:

- পরিবার প্রতিষ্ঠানকে উৎপাদন উপাদান সরবরাহ করে। যেমন: শ্রম (মজুরি), জমি (ভাড়া), মূলধন (সুদ), ও উদ্যোক্তা (লাভ) হিসেবে বিক্রি করে।
- প্রতিষ্ঠান এই উপাদানগুলো কিনে পণ্য ও সেবা উৎপাদনে ব্যবহার করে। যেমন: শ্রমিক নিয়োগ করে, জমি ভাড়া নেয়, ও মেশিনে বিনিয়োগ করে।
- এরপর প্রতিষ্ঠান পণ্য ও সেবা তৈরি করে তা পরিবার ও অন্যান্য ক্রেতাদের কাছে বিক্রি করে।
- পরিবার এই পণ্য ও সেবা কিনে ভোক্তা হিসেবে কাজ করে।
- প্রতিষ্ঠান পরিবারকে উৎপাদন উপাদানের বিনিময়ে মজুরি, ভাড়া, সুদ ও লাভ দেয়। এটি পরিবারের আয় হয়।
- পরিবার এই আয় ব্যবহার করে পুনরায় পণ্য ও সেবা কেনে, ফলে অর্থনীতিতে আয় ও ব্যয়ের একটি ধারাবাহিক চক্র তৈরি হয়।

এইভাবে, সার্কুলার-ফ্লো মডেল দেখায় যে অর্থনীতিতে কিভাবে পণ্য, সেবা, উৎপাদন উপাদান এবং অর্থ প্রতিনিয়ত ঘুরছে এবং দুটি খাত—পরিবার ও প্রতিষ্ঠান—এর মধ্যে সম্পর্ক তৈরি করছে।

প্রশ্ন-২৭। ঐতিহাসিক দৃষ্টিকোণ অনুসরণ করে প্রধান অর্থনৈতিক ব্যবস্থা ব্যাখ্যা কর।

- **সামন্তবাদ (Feudalism):** তৎকালীন জমিদাররা জমি নিয়ন্ত্রণ করত কৃষকরা ফসলের একটি অংশের বিনিময়ে কাজ করত।
- **পুঁজিবাদ (Capitalism):** সম্পদের ব্যক্তিগত মালিকানা, মুক্ত বাজার এবং মুনাফা-চালিত উৎপাদন এই ব্যবস্থার বৈশিষ্ট্য।
- **সমাজতন্ত্র (Socialism):** এটি আরও সমতাবাদী সমাজের জন্য সম্মিলিত মালিকানা এবং সম্পদ পুনর্বন্টনের পক্ষে কাজ করে।
- **কমিউনিজম (Communism):** কমিউনিজম হল একটি শ্রেণীহীন সমাজ যেখানে সাধারণ মালিকানা এবং চাহিদার ভিত্তিতে বন্টন করা হয়।
- **মিশ্র অর্থনীতি (Mixed Economy):** এটি ব্যক্তিগত উদ্যোগ এবং সরকারী হস্তক্ষেপ উভয়ের সাথে পুঁজিবাদ এবং সমাজতন্ত্রের উপাদানগুলিকে একত্রিত করে।

প্রশ্ন-২৮। বাজার অর্থনীতি এবং নিয়ন্ত্রিত অর্থনীতি কি? তাদের মধ্যে কোনটি অর্থনৈতিক উন্নয়নের জন্য ভালো?

BPE-96 তম BPE-5th.

বাজার অর্থনীতি এমন একটি ব্যবস্থা যেখানে চাহিদা এবং সরবরাহ উৎপাদন মূল্য নির্ধারণ করে। এতে ব্যবসা এবং ভোক্তারা বেশিরভাগ সিদ্ধান্ত নেয় এবং সরকার সীমিত ভূমিকা পালন করে। এটা বড় খোলা বাজারের মত যেখানে সবাই অবাধে ক্রয়-বিক্রয় করতে পারে।

অন্যদিকে একটি নিয়ন্ত্রিত অর্থনীতিতে উল্লেখযোগ্য হারে সরকারি নিয়ন্ত্রণ রয়েছে। সরকার কী উৎপাদন করবে, কতটা উৎপাদন করবে সে বিষয়ে সিদ্ধান্ত নেয় এবং দাম নির্ধারণ করে। কি বিক্রি এবং কেনা যায় তার সীমা এবং নিয়ম থাকে।

অর্থনৈতিক উন্নয়নের জন্য কোনটি ভালো?

উভয় ব্যবস্থার মিশ্রণ, যাকে মিশ্র অর্থনীতি (Mixed Economy) বলা হয়, তা সাধারণভাবে সর্বোত্তম হিসেবে বিবেচিত হয়। বাজারভিত্তিক অর্থনীতি প্রতিযোগিতা, উদ্ভাবন ও দক্ষতা বাড়ায়, আর সরকারি নিয়ন্ত্রণ সমাজকল্যাণ, ন্যায্য মূল্য এবং বাজার ব্যর্থতা থেকে সুরক্ষা নিশ্চিত করে। তাই একটি দেশ দ্রুত উন্নয়ন করতে পারে এবং বৈষম্য কমাতে পারে, যদি স্বাধীন বাজারের শক্তির সঙ্গে যুক্তিসংগত সরকারি নিয়ন্ত্রণের সঠিক সমন্বয় থাকে।

উদাহরণ: বাংলাদেশ একটি মিশ্র অর্থনীতির অনুসরণ করে, যেখানে বেসরকারি খাত ও সরকারি খাত উভয়েরই ভূমিকা রয়েছে।

প্রশ্ন-২৯। আপনি একটি বাস্কেটবল পুর্লে BDT100 জিতেছেন। আপনি এখনই অর্থ ব্যয় না করে 5 শতাংশ সুদ প্রদান করে এমন একটি ব্যাংক অ্যাকাউন্টে এক বছরের জন্য রেখে দেওয়ার সুযোগ রয়েছে। এখন 100 টাকা খরচ করার সুযোগ খরচ কত?

এক বছরে 5 শতাংশ সুদ প্রদান করে এমন একটি ব্যাংক অ্যাকাউন্টে রেখে দেওয়ার পরিবর্তে এখন BDT100 খরচ করার সুযোগ খরচ হল সে পরিমাণ অর্থ যা সুদ উপার্জন বা টাকা সংরক্ষণ করা হলে লাভ করা যেত।

সুযোগের খরচ গণনা করার জন্য আমাদের 5 শতাংশ সুদের হারে এক বছরের মধ্যে BDT100-এ অর্জিত সুদের পরিমাণ নির্ধারণ করতে হবে।

সরল সুদ গণনার সূত্র ব্যবহার করে: সুদ = মূল (BDT100) x সুদের হার (5%) x সময় (1 বছর)

সুদ = $100 \times 0.05 \times 1 = \text{BDT}5$ অতএব, এখন BDT100 খরচ করার সুযোগ খরচ BDT5, যা ব্যাংক অ্যাকাউন্টে এক বছরের জন্য সংরক্ষণ করা হলে লাভ হত।

প্রশ্ন-৩০। বাজার অর্থনীতি এবং মুক্ত বাজার অর্থনীতি.

বাজার অর্থনীতি এমন একটি ব্যবস্থা যেখানে ক্রেতা এবং বিক্রেতাদের মধ্যে স্বেচ্ছায় লেনদেনের মাধ্যমে সম্পদ এবং পণ্য বিনিময় করা হয়। এটি সরবরাহ এবং চাহিদার নীতির উপর ভিত্তি করে বাজার দাম নির্ধারিত হয়। একটি মুক্ত বাজার অর্থনীতিতে স্বল্প সরকারী হস্তক্ষেপ রয়েছে যা ব্যক্তি এবং ব্যবসায়িকদের কি উৎপাদন করতে হবে, কীভাবে উৎপাদন করতে হবে এবং কার জন্য উৎপাদন করতে হবে সে সম্পর্কে তাদের নিজস্ব সিদ্ধান্ত নিতে দেয়। এটি প্রতিযোগিতা, উদ্ভাবন এবং দক্ষতা প্রচার করে। জনগণের তাদের নিজস্ব স্বার্থ বাছাই এবং অনুসরণ করার স্বাধীনতা রয়েছে, যখন বাজার সম্পদের বণ্টন এবং পণ্য ও পরিষেবার বণ্টন পরিচালনা করে

প্রশ্ন-৩১। মৌলিক অর্থনৈতিক সমস্যা কী? সম্পদ বণ্টনে সুযোগব্যয়ের ভূমিকা ব্যাখ্যা করো। BPE-6TH

মূল অর্থনৈতিক সমস্যা হলো দুর্লভতা (scarcity)। দুর্লভতা বলতে বোঝায় যে ভূমি, শ্রম, পুঁজি এবং কাঁচামালের মতো সম্পদ সীমিত, কিন্তু মানুষের চাহিদা সীমাহীন। কোনো অর্থনীতি এসব সীমিত সম্পদ দিয়ে সব চাহিদা পূরণ করতে পারে না। তাই প্রতিটি দেশে সিদ্ধান্ত নিতে হয়—কি উৎপাদন করবে, কীভাবে উৎপাদন করবে,

এবং কার জন্য উৎপাদন করবে। এই সীমিত সম্পদের কারণে বেছে নেওয়ার প্রয়োজনই হলো মৌলিক অর্থনৈতিক সমস্যা।

সম্পদ বন্টনে সুযোগব্যয়ের (Opportunity Cost) ভূমিকা

যেহেতু সম্পদ সীমিত, তাই একটি বিকল্প বেছে নিলেই আরেকটি বিকল্প ত্যাগ করতে হয়। যে বিকল্পটি ত্যাগ করা হলো তার মূল্যই হলো সুযোগব্যয়। সুযোগব্যয় সম্পদ বন্টনে গুরুত্বপূর্ণ ভূমিকা রাখে:

1. **এটি সিদ্ধান্ত গ্রহণে বিকল্পগুলোর তুলনা করতে সাহায্য করে :** সম্পদের দুটি ব্যবহারের মধ্যে নির্বাচন করার সময় কোন বিকল্পটি বেশি লাভ দেবে তা সুযোগব্যয় দেখে বোঝা যায়।
2. **এটি সম্পদের দক্ষ ব্যবহার নিশ্চিত করে :** কম সুযোগব্যয় যেখানে থাকে, অর্থনীতি সাধারণত সম্পদ সেদিকেই বরাদ্দ করে যাতে সর্বোচ্চ ফল পাওয়া যায়।
3. **উৎপাদন সিদ্ধান্তে নির্দেশনা দেয় :** যেমন—পুঁজি সামগ্রী বেশি উৎপাদন করতে গেলে ভোগ্যপণ্যের উৎপাদন কমাতে হতে পারে। এই ত্যাগের মূল্য বিচার করেই সমাজ ঠিক করে কোনটি দীর্ঘমেয়াদে বেশি কল্যাণ দেবে।
4. **এটি প্রতিটি সিদ্ধান্তে থাকা স্বার্থত্যাগ (trade-off) বোঝায় :** কোন সিদ্ধান্তে কি ত্যাগ করা হচ্ছে তা জানলে ব্যক্তি ও সরকার আরও যুক্তিসংগত অর্থনৈতিক সিদ্ধান্ত নিতে পারে।

অতএব, দুর্ভাগ্য আমাদেরকে নির্বাচন করতে বাধ্য করে আর সুযোগব্যয় নির্দেশ করে কোন দিকে সম্পদ বরাদ্দ করলে সমাজের সর্বোচ্চ উপকার পাওয়া যাবে।

গাণিতিক সমস্যা

Q-01. A person has BDT 1,00,000. If he puts this money in a one-year term deposit at 5% simple interest, he will earn interest. Instead, he decides to spend the full amount on a professional course.

- a) Calculate the interest he would earn from the term deposit.
- b) What is the opportunity cost of enrolling in the course?

Ans:

Given:

- Principal $P = \text{Tk. } 1,00,000$
- Interest rate $r = 5\% = 0.05$
- Time $t = 1$

a)

$$\text{Interest} = P \times r \times t$$

$$\text{Interest} = 1,00,000 \times 0.05 \times 1$$

$$= \text{Tk. } 5,000$$

Interest from term deposit = Tk. 5,000

b)

Opportunity Cost:

Opportunity cost = value of next best alternative forgone

= interest income from term deposit

= 5,000

=5,000

Q-02. An economy can produce only milk and cookies. The following table shows some possible output combinations on its Production Possibilities Curve (PPC):

Point	Milk (litres)	Cookies (packs)
A	0	100
B	20	90
C	40	70
D	60	40
E	80	0

a) Is point C (40, 70) on the PPC efficient?

b) What is the opportunity cost (in cookies) of increasing milk output from 20 to 40 litres (from B to C)?

c) What is the opportunity cost (in milk) of increasing cookies from 40 to 70 packs (from D to C)?

a) Yes, point C is efficient.

Because:

- Any point on the PPC (A, B, C, D, E) represents full and efficient use of resources.
- Since C lies on the curve, it is an efficient combination of milk and cookies.

b) Point B: 20 milk, 90 cookies

Point C: 40 milk, 70 cookies

When milk increases from 20 to 40 litres, cookies fall from 90 to 70.

Decrease in cookies = $90 - 70 = 20$ packs

Opportunity cost = 20 packs of cookies

c) Point D: 60 milk, 40 cookies

Point C: 40 milk, 70 cookies

When cookies increase from 40 to 70 packs, milk falls from 60 to 40 litres.

Decrease in milk = $60 - 40 = 20$ litres

Opportunity cost = 20 litres of milk

MetaMentor Center

কেস স্টাডি

Case-1: FoodLand Bangladesh Ltd. and the Problem of Choice FoodLand Bangladesh Ltd.

দুটি খাদ্যপণ্য উৎপাদন করে—রুটি (bread) এবং মাখন (butter)। প্রতিষ্ঠানের শ্রমিক, ওভেন এবং কাঁচামাল সীমিত হওয়ায় তারা উভয় পণ্যের অসীম পরিমাণ উৎপাদন করতে পারে না। এ কারণে উৎপাদন ব্যবস্থাপক একটি PPC (Production Possibilities Curve) তৈরি করেন যেখানে রুটি ও মাখনের বিভিন্ন উৎপাদন-সম্ভাবনা দেখানো হয়।

Point M—PPC-এর উপর অবস্থিত একটি বিন্দু, যা দেখায় যে সব শ্রমিক ও ওভেন দক্ষভাবে ব্যবহৃত হচ্ছে।
Point N—PPC-এর নিচে অবস্থিত, কারণ সাময়িক বিদ্যুৎ-সংকটের কারণে অনেক শ্রমিক কাজহীন থাকে, ফলে উৎপাদন কমে যায়।

CEO এখন দুটি বিনিয়োগের মধ্যে সিদ্ধান্ত নিতে হবে—

1. Option 1: ৩০ লাখ টাকা ব্যয়ে নতুন butter-processing মেশিন কেনা।
2. Option 2: একই ৩০ লাখ টাকা একটি ব্যাংক আমানতে বছরে ৬% সুদে বিনিয়োগ করা।

এ সময় FoodLand একটি নীতি বিতর্কের মুখোমুখি— • মার্কেটিং টিম বলছে: “Butter-এর দাম বাড়লে চাহিদা কমবে।” • পাবলিক রিলেশন টিম বলছে: “স্বল্প আয়ের ভোক্তাদের সুরক্ষার জন্য সরকারকে butter-এর দাম নিয়ন্ত্রণ করা উচিত।”

CEO জানতে চান বাংলাদেশের মিশ্র অর্থনৈতিক ব্যবস্থা কি FoodLand-কে বাজারের স্বাধীনতা এবং সরকারি নিয়ন্ত্রণ— এই দুইয়ের মধ্যে ভারসাম্য বজায় রাখতে সাহায্য করে কি না।

প্রশ্ন-১: যে দুটি বক্তব্য দেওয়া হয়েছে তার মধ্যে কোনটি ধনাত্মক (Positive) এবং কোনটি মানমূলক (Normative)—কারণসহ ব্যাখ্যা করুন।

প্রশ্ন ২: PPC-এর অবস্থান (Point M এবং Point N) ব্যবহার করে সম্ভাব্যতা (Feasibility) এবং দক্ষতা (Efficiency) ব্যাখ্যা করুন।

প্রশ্ন ৩: স্বল্পতা (Scarcity) কীভাবে FoodLand Bangladesh Ltd.-এর বিকল্প বেছে নেওয়ার সমস্যা (Problem of Choice) সৃষ্টি করে?

প্রশ্ন ৪: বাংলাদেশকে কেন মিশ্র অর্থনীতি (Mixed Economy) বলা হয়? FoodLand-এর জন্য এই ব্যবস্থার একটি সুবিধা ব্যাখ্যা করুন।

প্রশ্ন ৫: নতুন মেশিন কেনার সিদ্ধান্ত নিলে, একই অর্থ (৩০ লাখ টাকা) ব্যাংকে ৬% হারে জমা না রাখার কারণে Opportunity Cost কত হবে?

উত্তরঃ

১) ধনাত্মক (Positive) বনাম মানমূলক (Normative) বক্তব্য

১: “যদি বাটারের দাম বাড়ে, চাহিদা কমে যাবে।” → ধনাত্মক (Positive) বক্তব্য
কারণ এটি বাস্তব ঘটনা, কারণ—ফল সম্পর্ক এবং তথ্য দিয়ে যাচাই করা যায়।

বক্তব্য ২: “সরকার দরিদ্র ভোক্তাদের সুরক্ষার জন্য বাটারের দাম নিয়ন্ত্রণ করা উচিত।”

→ মানমূলক (Normative) বক্তব্য

কারণ এটি মতামতভিত্তিক, মূল্যবোধপূর্ণ এবং ‘কী হওয়া উচিত’ তা প্রকাশ করে, যা যাচাই করা যায় না।

২) PPC-তে Feasibility ও Efficiency:

• বিন্দু N (PPC-এর ভেতরে):

এটি সম্ভব (Feasible) কিন্তু দক্ষ নয় (Inefficient)। কারণ FoodLand এই উৎপাদনসম্ভব কম্বিনেশন তৈরি করতে পারে, কিন্তু অনেক শ্রমিক ও ওভেন অলস পড়ে থাকে।

• বিন্দু M (PPC-এর উপরে):

এটি সম্ভব (Feasible) এবং দক্ষ (Efficient) দুটোই। কারণ এখানে সব সম্পদ সর্বোচ্চভাবে ব্যবহার করা হয়েছে এবং উৎপাদন ক্ষমতা সর্বোচ্চ পর্যায়ে রয়েছে।

৩) Scarcity কীভাবে FoodLand-এ Choice সমস্যা সৃষ্টি করে

FoodLand-এর ওভেন, শ্রমিক এবং কাঁচামাল সীমিত।

এই স্বল্পতার কারণে তারা অপরিমিতভাবে রুটি ও বাটার উৎপাদন করতে পারে না। তাই কোম্পানিকে সিদ্ধান্ত নিতে হয়—

- কত রুটি উৎপাদন করবে,

- কত বাটার উৎপাদন করবে।

একটির উৎপাদন বাড়ালে অন্যটির উৎপাদন কমে যায়।

এই বিকল্প নির্বাচন (Choice)—এর সমস্যাই স্বল্পতা থেকে সৃষ্টি হয়, যা PPC—তে পরিষ্কারভাবে দেখা যায়।

৪) বাংলাদেশকে মিশ্র অর্থনীতি বলা হয় কারণ—

- ব্যক্তিগত খাত (FoodLand—এর মতো) স্বাধীনভাবে ব্যবসা করে, এবং
- সরকার প্রয়োজনীয় ক্ষেত্রে নিয়ন্ত্রণ, নীতি, মূল্যসুরক্ষা ও তদারকি করে।

FoodLand—এর জন্য সুবিধা: FoodLand বাজারে স্বাধীনভাবে উৎপাদন ও বিনিয়োগ সিদ্ধান্ত নিতে পারে, আবার সরকার প্রয়োজন হলে বিদ্যুৎ, ভূতুকি, মূল্যনিয়ন্ত্রণ বা খাদ্যসুরক্ষা নীতিতে সহায়তা দিতে পারে।

৫) Opportunity Cost এর হিসাব:

যদি FoodLand ৩০ লাখ টাকা ব্যাংকে জমা রাখত, তবে ৬% সুদ পেত।

হিসাব:

সুদ = মূলধন × হার

= ৩০,০০,০০০ × ০.০৬

= ১,৮০,০০০ টাকা

অতএব, Opportunity Cost = ১,৮০,০০০ টাকা।

Case- 2: EduCare Hospital Ltd. বাংলাদেশসহ একটি উন্নয়নশীল দেশে পরিচালিত একটি বেসরকারি প্রতিষ্ঠান, যা একটি ছোট হাসপাতাল এবং নার্স প্রশিক্ষণ ইনস্টিটিউট একসাথে পরিচালনা করে। কোম্পানির ডাক্তার, নার্স, শ্রেণিকক্ষ, চিকিৎসা সরঞ্জাম এবং অর্থ—সব সম্পদই সীমিত। এই স্বল্পতার কারণে তারা একই সময়ে হাসপাতাল এবং প্রশিক্ষণ ইনস্টিটিউট—দুটোকেই সম্প্রসারণ করতে পারে না।

ম্যানেজমেন্ট একটি উৎপাদন সম্ভাব্যতা বক্ররেখা (PPC) প্রস্তুত করেছে, যেখানে—

- X-অক্ষ: হাসপাতালের উপলব্ধ শয্যার সংখ্যা
- Y-অক্ষ: প্রতি বছর প্রশিক্ষণপ্রাপ্ত শিক্ষার্থীর সংখ্যা

এই বক্ররেখায় একটি বিন্দু R PPC—এর উপর অবস্থিত, যা হাসপাতালের শয্যা সংখ্যা এবং প্রশিক্ষণপ্রাপ্ত শিক্ষার্থীর সংখ্যার একটি দক্ষ (efficient) সমন্বয় নির্দেশ করে। আরেকটি বিন্দু S PPC—এর ভিতরে অবস্থিত, কারণ সেখানে কিছু শ্রেণিকক্ষ এবং যন্ত্রপাতি অব্যবহৃত থাকে, অর্থাৎ অদক্ষ (inefficient) উৎপাদন পরিস্থিতি।

CEO অতিরিক্ত ৫০ লাখ টাকা ব্যবহার নিয়ে দুটি বিকল্প বিবেচনা করছেন:

১. বিকল্প A: হাসপাতালের জন্য উন্নত চিকিৎসা সরঞ্জাম ক্রয় করা
২. বিকল্প B: একই টাকা ব্যাংকে ৭% বার্ষিক সুদে স্থায়ী আমানতে রাখা

আলোচনার সময় দুই অর্থনীতিবিদ দুটি ভিন্ন বক্তব্য দেন:

১. “যদি সরকার স্বাস্থ্যখাতে ব্যয় বৃদ্ধি করে, তাহলে চিকিৎসাপ্রাপ্ত রোগীর সংখ্যা বাড়বে।”
২. “দরিদ্র রোগীদের জন্য সরকারের বিনামূল্যে চিকিৎসাসেবা প্রদান করা উচিত।”

CEO আরও লক্ষ্য করেন যে দেশটি একটি মিশ্র অর্থনীতি অনুসরণ করে:

- EduCare—এর মতো বেসরকারি প্রতিষ্ঠানগুলো লাভের উদ্দেশ্যে ব্যবসা পরিচালনা করতে পারে।
- সরকার স্বাস্থ্যসেবার মূল্য, মান এবং প্রশিক্ষণ কোর্স নিয়ন্ত্রণ করে।

প্রশ্ন:

প্রশ্ন-১: দুটি অর্থনীতিবিদের বক্তব্যের মধ্যে কোনটি ধনাত্মক (Positive) এবং কোনটি মানমূলক (Normative)—কারণসহ ব্যাখ্যা করুন।

প্রশ্ন-২: উৎপাদন সম্ভাব্যতা বক্ররেখা (PPC) এবং বিন্দু R ও S—এর সাহায্যে সম্ভাব্যতা (Feasibility) ও দক্ষতা (Efficiency) ধারণা ব্যাখ্যা করুন।

প্রশ্ন-৩: স্বল্পতা (Scarcity) কীভাবে EduCare Hospital Ltd.—এর জন্য বিকল্প নির্বাচন (Problem of Choice)—এর সমস্যা সৃষ্টি করে তা ব্যাখ্যা করুন।

প্রশ্ন-৪: দেশের অর্থনৈতিক ব্যবস্থাকে কেন মিশ্র অর্থনীতি (Mixed Economy) বলা হয়? এবং এই ব্যবস্থায় EduCare Hospital Ltd.—এর জন্য একটি সুবিধা ব্যাখ্যা করুন।

প্রশ্ন-৫: যদি EduCare বিকল্প A (চিকিৎসা সরঞ্জাম ক্রয়) বেছে নেয়, তবে ব্যাংকে স্থায়ী আমানতে টাকা না রাখার কারণে যে সুদ হারিয়ে যাবে সেটিই সুযোগব্যয় (Opportunity Cost)। এই সুযোগব্যয়ের হিসাব স্পষ্টভাবে দেখান।

• **উত্তরঃ**

১) ধনাত্মক (Positive) বনাম মানমূলক (Normative)

বক্তব্য ১: “যদি সরকার স্বাস্থ্য বাজেট বৃদ্ধি করে, তবে চিকিৎসাপ্রাপ্ত রোগীর সংখ্যা বাড়বে।”

- এটি একটি ধনাত্মক (Positive) বক্তব্য।
- কারণ এটি তথ্যভিত্তিক এবং বাস্তব উপাত্ত দিয়ে পরীক্ষা করা যায়। এটি “কি ঘটতে পারে” সেই বাস্তব ধারণাকে বোঝায়।

বক্তব্য ২: “সরকারের উচিত সকল দরিদ্র রোগীকে বিনামূল্যে স্বাস্থ্যসেবা প্রদান করা।”

- এটি একটি মানমূলক (Normative) বক্তব্য।
- কারণ এটি মূল্যবোধ ও মতামতের ওপর ভিত্তি করে “কি করা উচিত” তা প্রকাশ করে, যা বাস্তব তথ্য দিয়ে যাচাই করা যায় না।

২) PPC—তে Feasibility ও Efficiency

• **বিন্দু S (PPC—এর ভেতরে):**

- **সম্ভব (Feasible):** কোম্পানির বর্তমান সম্পদ ব্যবহার করে এই উৎপাদন সম্ভব সমন্বয় করা যায়।
- **দক্ষ নয় (Not Efficient):** কিছু শ্রেণিকক্ষ, যন্ত্রপাতি বা হাসপাতালের শয্যা অলস পড়ে থাকে; অর্থাৎ সম্পদ পুরোপুরি ব্যবহৃত হয় না।

• **বিন্দু R (PPC—এর উপরে):**

- **সম্ভব (Feasible):** বিদ্যমান প্রযুক্তি ও সম্পদ ব্যবহার করে এই উৎপাদন বিনিয়োগ অর্জন করা সম্ভব।
- **দক্ষ (Efficient):** ডাক্তার, নার্স, যন্ত্রপাতি, শ্রেণিকক্ষ—সব সম্পদ সর্বোচ্চভাবে ব্যবহৃত হয়েছে।
- **উৎপাদন বৃদ্ধির আর কোনো সুযোগ নেই:** একটি উৎপাদন (শয্যা বা শিক্ষার্থী) বাড়াতে চাইলে অন্য উৎপাদন কমাতে হবে।

৩) স্বল্পতা (Scarcity) ও সিদ্ধান্ত গ্রহণ (Choice)

EduCare—এর ডাক্তার, নার্স, অর্থ, যন্ত্রপাতি এবং জায়গা—সবই সীমিত। স্বল্পতার কারণে তারা একই সাথে হাসপাতাল এবং প্রশিক্ষণ ইনস্টিটিউটকে অসীমভাবে সম্প্রসারণ করতে পারে না।

তাই প্রতিষ্ঠানকে সিদ্ধান্ত নিতে হয়—

- বেশি সম্পদ কি হাসপাতালের শয্যায় ব্যয় করবে?
- নাকি বেশি সম্পদ শিক্ষার্থী প্রশিক্ষণে ব্যবহার করবে?

একটি ক্ষেত্রে সম্পদ বাড়ালে অন্য ক্ষেত্রে সম্পদ কমাতে হয়। এই দ্বন্দ্ব বা Trade-off—ই হলো অর্থনীতির বিকল্প বেছে নেওয়ার সমস্যা (Problem of Choice), যা সরাসরি স্বল্পতা থেকে তৈরি হয়।

৪) মিশ্র অর্থনীতি ও EduCare—এর সুবিধা দেশটিকে মিশ্র অর্থনীতি বলা হয় কারণ—

- **বেসরকারি খাত:** EduCare—এর মতো প্রতিষ্ঠান লাভের উদ্দেশ্যে হাসপাতাল ও প্রশিক্ষণ ইনস্টিটিউট পরিচালনা করতে পারে।

- **সরকারি নিয়ন্ত্রণ:** সরকার স্বাস্থ্যসেবার মান, মূল্য, প্রশিক্ষণ কোর্স এবং কখনও ভর্তুকি বা সাপোর্ট নিয়ন্ত্রণ করে।

EduCare—এর জন্য একটি সুবিধা: মিশ্র অর্থনীতিতে EduCare বাজারে স্বাধীনভাবে সেবা, ফি ও বিনিয়োগ নির্ধারণ করতে পারে, আবার সরকারের নীতি-সহায়তা যেমন—ট্যাক্স ছাড়, ভর্তুকি, বা প্রশিক্ষণ প্রোগ্রামের অনুমোদনও পেতে পারে।

এই ভারসাম্য প্রতিষ্ঠানকে উন্নত হতে সাহায্য করে এবং সামাজিক লক্ষ্য পূরণেও সহায়ক হয়।

৫) বিনিয়োগ সিদ্ধান্তের Opportunity Cost

যদি EduCare বিকল্প A অনুযায়ী ৫০ লাখ টাকা চিকিৎসা সরঞ্জাম ক্রয়ে ব্যবহার করে, তাহলে ব্যাংকে জমা দিলে যে সুদ পাওয়া যেত, তা হারাচ্ছে।

সুদ হিসাব:

সুদ = মূলধন × হার

= ৫০,০০,০০০ × ০.০৭

= ৩,৫০,০০০ টাকা

অতএব, সরঞ্জাম কেনার ফলে Opportunity Cost = ৩,৫০,০০০ টাকা (হারানো সুদ আয়)।

তুলনা ও পার্থক্য

প্রশ্ন-০১: পজিটিভ ইকোনমিক্স এবং নরমেটিভ ইকোনমিক্সের মধ্যে পার্থক্য ব্যাখ্যা করুন। BPE-99th.

বিষয়	পজিটিভ ইকোনমিক্স	নরমেটিভ ইকোনমিক্স
সংজ্ঞা	অর্থনৈতিক ঘটনা বা বিষয়গুলো যেভাবে আছে তা বর্ণনা ও বিশ্লেষণ করে।	অর্থনীতি কীভাবে হওয়া উচিত তা মতামত ও মূল্যবোধের ভিত্তিতে নির্ধারণ করে।
প্রকৃতি	বস্তুনিষ্ঠ ও তথ্যভিত্তিক।	বিষয়ভিত্তিক ও মতামতনির্ভর।
কেন্দ্রবিন্দু	কারণ ও প্রভাব সম্পর্ক বিশ্লেষণ করে, কোনো বিচার ছাড়াই।	ব্যক্তিগত বা সামাজিক লক্ষ্য অনুযায়ী নীতিমালা ও উন্নতির প্রস্তাব করে।

প্রশ্ন-০২: পজিটিভ এবং নরমেটিভ বিবৃতির মধ্যে পার্থক্য কী? প্রতিটির একটি উদাহরণ দিন।

	পজিটিভ বিবৃতি	নরমেটিভ বিবৃতি
সংজ্ঞা	পজিটিভ বিবৃতি বাস্তব তথ্য ও বস্তুনিষ্ঠ বিশ্লেষণের উপর ভিত্তি করে তৈরি হয়।	নরমেটিভ বিবৃতি কোনো বিষয়ে ব্যক্তিগত মতামত, বিচার বা কী করা উচিত সে সম্পর্কে ধারণা প্রকাশ করে।
প্রকৃতি	বস্তুনিষ্ঠ, বাস্তব তথ্য ও প্রমাণভিত্তিক।	ব্যক্তিগত, মতামত ও মূল্যবোধ ভিত্তিক।
যাচাইযোগ্যতা	পরীক্ষার মাধ্যমে সত্য বা মিথ্যা প্রমাণ করা সম্ভব।	পরীক্ষার মাধ্যমে সত্য বা মিথ্যা প্রমাণ করা সম্ভব নয়।

প্রশ্ন-০৩: বৈশিষ্ট্যের উপর ভিত্তি করে বাজার এবং কমান্ড অর্থনীতির মধ্যে পার্থক্য ব্যাখ্যা করুন BPE-6th.

চারিত্রিক	বাজার অর্থনীতি (Market Economy)	কমান্ড অর্থনীতি (Command Economy)
সংজ্ঞা	এটি এমন একটি অর্থনৈতিক ব্যবস্থা যেখানে চাহিদা	এটি একটি অর্থনৈতিক ব্যবস্থা যেখানে সরকার

	এবং সরবরাহ সম্পদ বরাদ্দ করে এবং সরকারী হস্তক্ষেপে সীমিত বা নাই।	কেন্দ্রীয়ভাবে উৎপাদন ও সম্পদ বরাদ্দের পরিকল্পনা ও নিয়ন্ত্রণ করে।
মালিকানা	ব্যক্তি এবং ব্যবসা অধিকাংশ সম্পদের মালিক।	রাষ্ট্র বা সরকার অধিকাংশ সম্পদের মালিক
সম্পদ বরাদ্দ	ভোক্তাদের বাছাই করতে এবং ব্যবসায়িক সিদ্ধান্তের উপর ভিত্তি করে সম্পদ বরাদ্দ করা হয়।	সরকার সম্পদ বরাদ্দ সংক্রান্ত সব সিদ্ধান্ত নেয়।

প্রশ্ন-০৪। বিষয়বস্তুর দিক থেকে ব্যাস্টিক ও সামষ্টিক অর্থনীতির তুলনা করুন। BPE-6th.

দিক	ব্যাস্টিক অর্থনীতি (Microeconomics)	সামষ্টিক অর্থনীতি (Macroeconomics)
বিষয়বস্তু	ব্যক্তি, প্রতিষ্ঠান ও নির্দিষ্ট বাজারের আচরণ নিয়ে আলোচনা করে।	সমগ্র অর্থনীতি—জাতীয় আয়, উৎপাদন, কর্মসংস্থান ও সামষ্টিক চাহিদা-জোগান নিয়ে আলোচনা করে।
মূল লক্ষ্য	পৃথক বাজারে দাম নির্ধারণ ও সম্পদ বণ্টন বোঝানো।	দেশের মোট উৎপাদন, দামস্তর ও অর্থনৈতিক স্থিতিশীলতা ব্যাখ্যা করা।
বিশ্লেষণের স্তর	ক্ষুদ্র একক—ভোক্তা, উৎপাদক ও বাজার।	বৃহৎ সমষ্টি—পুরো দেশের অর্থনীতি।

Chapter End

অর্ডার করতে ক্লিক করুন: www.metamentorcenter.com
 WhatsApp: 01310-474402

MetaMentor Center